

**მაკროეკონომიკა – MACROECONOMICS**

**მურმან ცარციძე**

ეკონომიკურ მეცნიერებათა დოქტორი, ასოცირებული პროფესორი  
ივანე ჯავახიშვილის სახელობის თბილისის სახელმწიფო უნივერსიტეტი;

**ნათელა ლაცაბიძე**

აკადემიური დოქტორი, ივანე ჯავახიშვილის სახელობის თბილისის  
სახელმწიფო უნივერსიტეტის პერსონალის მართვის დეპარტამენტის უფროსი;

**შოთა გაბადაძე**

ეკონომიკისა და ბიზნესის ფაკულტეტის სტუდენტი  
ივანე ჯავახიშვილის სახელობის თბილისის სახელმწიფო უნივერსიტეტი

**უმუშევრობის დაზღვევის სისტემა განვითარებულ ქვეყნებში**

**10.36172/EKONOMISTI.2021.XVII.02.Tsartsidze.Latsabidze.Gabadadze**

**ანოტაცია.** ნაშრომში გაანალიზებულია უმუშევრობის დაზღვევის სისტემის ფუნქციონირების თავისებურებები ეკონომიკურად განვითარებულ ქვეყნებში. შესწავლილია აღნიშნული სფეროს ადმინისტრირების საერთაშორისო პრაქტიკა, შეფასებულია უმუშევრობის დაზღვევის მექანიზმის ფარგლებში გაცემული შემწეობის ოდენობის, დანიშვნის წინაპირობების, გაცემის პერიოდისა და ხანგრძლივობის საკითხები, დაფინანსების ფორმირების წყაროები, რეგულირების საკანონმდებლო საფუძვლები. ყურადღება გამახვილებულია ცალკეულ ქვეყანაში, პანდემიით გამოწვეული გლობალური ფინანსური და ეკონომიკური კრიზისის პირობებში, უმუშევრობის დაზღვევის მექანიზმში განხორციელებულ ცვლილებებზე. დასაბუთებულია საქართველოში უმუშევრობის დაზღვევის სისტემის ფორმირების აუცილებლობა და უცხოეთში აპრობირებული საუკეთესო პრაქტიკის გაზიარების მიზანშეწონილობა ქვეყნის სოციალურ-ეკონომიკური განვითარებისა და შრომის ბაზრის ფუნქციონირების თავისებურებების გათვალისწინებით.

**საკვანძო სიტყვები:** შრომის ბაზარი, აქტიური და პასიური პოლიტიკა, უმუშევრობის დაზღვევა, შემწეობა, სოციალური დახმარება, დასაქმების პოლიტიკა.

**შესავალი**

ეკონომიკურად განვითარებულ ქვეყნებში მოსახლეობის სოციალური დაცვის, უმუშევრობისა და საერთოდ, სოციალურ-შრომითი ურთიერთობების რეგულირების მიმართულებით, სახელმწიფო აქტიურ და მიზანმიმართულ მაკროეკონომიკურ პოლიტიკას ახორციელებს. აღსანიშნავია როგორც ზოგადი მაკროეკონომიკური, ასევე კონკრეტულად შრომის ბაზრის სრულყოფის ღონისძიებები (**იხ. სქემა 1**). უმუშევრობის სოციალური დაცვისა და დაზღვევის მიზნით განვითარებული ქვეყნების შესაბამისი სახელმწიფო ორგანოები ახორციელებენ აღნიშნული სფეროს ეფექტიან ადმინისტრირებას, სოლიდურია კონკრეტული მიზნობრივი პროგრამების დაფინანსებაზე გაწეული ხარჯები. ლოგიკურია, რომ ეკონომიკურად

განვითარებულ ქვეყნებში „შრომის ბაზრის ძირითად ინსტიტუტებს წარმოადგენს უმუშევრობის დაზღვევა და უმუშევრობის შემწეობა, დასაქმების საჯარო სამსახური, შრომითი კანონმდებლობა, შრომის ინსპექცია და ნებისმიერი რეგულაცია, რომელიც შრომითი ურთიერთობების რეგულირებაზე მიმართული“ [დიაკონიძე, 2018:11]. მისაღები და გასაზიარებელია უმუშევრობის პრობლემების დარეგულირების მიზნით შრომის ბაზრის შესაბამისი ინსტიტუტებისა და ინსტრუმენტების მეშვეობით დასაქმების აქტიური თუ პასიური პოლიტიკის განხორციელების პრაქტიკა. ხსენებული პოლიტიკის არსი ერთი მხრივ, სამუშაოს მამდიებელთა სტაბილური დასაქმების მხარდამჭერი ღონისძიებების დაგეგმვა-რეალიზაციაში, ხოლო მეორე მხრივ, უმუშევართა სოციალურ დაცვასა და უმუშევრობის დაზღვევის ეფექტიანი სისტემის ჩამოყალიბებაში გამოიხატება.

**შრომის ბაზრის აქტიური და პასიური პოლიტიკის ინსტრუმენტები**

ეკონომიკური თანამშრომლობისა და განვითარების ორგანიზაციის (OECD) კლასიფიკაციის მიხედვით შრომის ბაზრისა და დასაქმების აქტიური პოლიტიკის ინსტრუმენტებია: დასაქმების საჯარო მომსახურებები (Public Employment Services); პროფესიული გადამზადების პროგრამები (Labor Market Training); დასაქმების წახალისება (Employment Incentives); შეზღუდული შრომის უნარის მქონე სამუშაო ძალის მხარდაჭერა და რეაბილიტაცია (Sheltered and Supported Employment and Rehabilitation); ახალი სამუშაო ადგილების შექმნა (Direct Job Creation); სტარტაპების წახალისება (Start-up Incentives) [OECD, 2015, <https://www.oecd.org/>].

სქემა 1

**უმუშევრობის სახელმწიფო რეგულირების მიმართულებები საზღვარგარეთის განვითარებულ ქვეყნებში**

მოსახლეობის სამომხმარებლო მოთხოვნის სტიმულირებისა და მიმართული მაკროეკონომიკური ღონისძიებები	შრომის ბაზრის სრულყოფისაკენ მიმართული მაკროეკონომიკური ღონისძიებები
<p><b>1. ფისკალური პოლიტიკის ღონისძიებები</b> - ითვალისწინებს შემოსავლებზე საგადასახადო ტვირთის შემცირებას, რაც უზრუნველყოფს მოქალაქეთა პირადი რეალური შემოსავლების ზრდას და შესაბამისად, ასტიმულირებს მათ სამომხმარებლო მოთხოვნას;</p> <p><b>2. მონეტარული პოლიტიკის ღონისძიებები</b> - ითვალისწინებს მოსახლეობის ფულადი მასის გაზრდას, რაც ასევე ასტიმულირებს სამომხმარებლო მოთხოვნას. აქ ძირითადი ინსტრუმენტია რეფი-</p>	<p><b>1. დასაქმების რეგულირების აქტიური პოლიტიკა, რომლის ძირითადი ამოცანებია:</b> საინფორმაციო და ორგანიზაციული სამსახურების ფორმირება, რომლებიც ეხმარებიან უმუშევრებს სამუშაოს მოძიებაში, პროფორიენტაციაში, კვალიფიკაციის ამაღლებაში; შეღავათიანი კრედიტების მიღებაში; საკუთარი ბიზნესის ორგანიზებაში და სხვა.</p> <p><b>2. დასაქმების რეგულირების პასიური პოლიტიკის ღონისძიებები, რაც გულისხმობს</b> უმუშევრობის შემწეობის, სხვა სოციალური გასაცემლებისა და შეღავათების განსაზღვრას; ვადამდელი პენსიის მიღების უფლების რეალიზაციას;</p>

<p>ნანსირების განაკვეთის შემცირება, ან შეღავათიანი კრედიტების მიღების შესაძლებლობა და სხვა ღონისძიებები.</p>	<p>დასაქმებას „სამუშაოს დანაწევრების“ პრინციპით (არასრული სამუშაო დღე, შემცირებული სამუშაო კვირის პირობებში მუშაობა)</p>
--	--

პრაქტიკულად, დასაქმების აქტიური პოლიტიკის ფარგლებში, განვითარებული ქვეყნების საჯარო სამსახურები უამრავ ქმედით ღონისძიებას ახორციელებენ უმუშევართა დასაქმების მიზნით - „დაწყებული ინდივიდუალური კონსულტაციებით კარიერის დაგეგმვის შესახებ, დასრულებული კვალიფიკაციის ასამაღლებელ/გადასამზადებელ კურსებში მონაწილეობით ან საკუთარი ბიზნესის დაწყებაში მხარდაჭერით“ [Alcock, P., May, M., & Wright, S. (Eds.), 2012]. არანაკლებ აქტუალური და ყურადღებამისაქცევია პასიური პოლიტიკის ღონისძიებები. სამეცნიერო სტატიის მიზნებიდან გამომდინარე, ძირითად აქცენტს სწორედ მასზე გადავიტანთ. „უმუშევრობის დაზღვევა და ვადამდელ პენსიაზე გასვლის უზრუნველყოფა პასიური პოლიტიკის ტიპური ინსტრუმენტებია“ [დასაქმების სახელმწიფო პოლიტიკის ანალიზი საქართველოსა და ევროპის ქვეყნებში, 2017. (gruni.edu.ge)]. აღნიშნული პოლიტიკის ეფექტიანი რეალიზაციის მიზნით, განვითარებულ ქვეყნებში დასაქმების საჯარო სამსახურები უმუშევრობის დაზღვევის მოქნილი და დახვეწილი სისტემის მეშვეობით უზრუნველყოფენ უმუშევართა სოციალური დაცვასა და კეთილდღეობის შენარჩუნებას ახალი სამუშაოს დაწყებამდე. უმუშევრობის დაზღვევის მექანიზმის ფარგლებში შემწეობისა და სოციალური დახმარების დანიშნვისა და გაცემის პირობები რამდენადმე განსხვავებულია ქვეყნების მიხედვით - შრომის ბაზარზე არსებული მდგომარეობისა და სოციალურ-შრომითი ურთიერთობების მართვის თავისებურებებიდან გამომდინარე. უმუშევართა სოციალური დაცვისა და მათი ეფექტიანი დასაქმების სახელმწიფო პოლიტიკის რეალიზაციის მცდელობად უნდა შეფასდეს 1990-იანი წლების დასაწყისში საქართველოში მოქმედი უმუშევრობის დაზღვევის სქემა. 1991 წელს გამოცემულმა რეგულაციამ, რომელიც, დიდი ალბათობით, განვითარებული ქვეყნების გამოცდილების გათვალისწინებით შემუშავდა, განსაზღვრა მოსახლეობის დასაქმების პოლიტიკის და უმუშევართა სოციალური დაცვის ეკონომიკური, ორგანიზაციული და სამართლებრივი საფუძვლები [კანონი N185, 1991]. დასაქმების სახელმწიფო პოლიტიკის ერთ-ერთ პრიორიტეტულ მიმართულებად სწორედ უმუშევართა სოციალური დაცვის უზრუნველყოფა ჩაითვალა. შეიძლება ითქვას, რომ ქვეყანაში ამ პერიოდში შექმნილი სოციალური დაცვის სისტემა დაზღვევის მოდელზე იყო მორგებული. ქვეყანაში ჯანმრთელობის დაცვისა და დასაქმების ფონდებთან ერთად ჩამოყალიბდა სოციალური დაზღვევის ერთიანი სახელმწიფო ფონდი. საგადასახადო კანონმდებლობით განისაზღვრა სავალდებულო გადასახადები აღნიშნულ ფონდებში. კერძოდ: 27.0% სოციალური დაზღვევის ერთიან სახელმწიფო ფონდში, 3.0% ჯანმრთელობის დაცვის სახელმწიფო ფონდში და 1.0% დასაქმების ერთიან სახელმწიფო ფონდში (ხსენებულ გადასახადებს დარიცხული ხელფასის მიხედვით იხდიდა დამსაქმებელი), ასევე 1.0% ჯანმრთელობის დაცვის სახელმწიფო ფონდში და 1.0% საპენსიო ფონდში (აღნიშნულ გადასახადებს საშემოსავლო გადასახადთან ერთად, დარიცხული ხელფასიდან იხდიდა დასაქმებული). რასაკვირველია, საგადასახადო ვალდებულებები თანაბრად ვრცელდებოდა საჯარო და კერძო სექტორებზე. ჩვენი შეფასებით, აღნიშნულ პერიოდში და შემდგომ 2006 წლამდე მოქმედი უმუშევრო-

ბის დაზღვევის მექანიზმი ძალზე დაბალი ეფექტიანობით გამოირჩეოდა, რაც ძირითადად განპირობებული იყო იმით, რომ იგი შემუშავდა და დაინერგა ეკონომიკის რეფორმირების საწყის, მეტად კრიზისულ ეტაპზე.

რაც შეეხება პასიური პოლიტიკის ერთ-ერთ ტიპურ ინსტრუმენტს - ვადამდეულ პენსიაზე გასვლის უზრუნველყოფას, განვითარებულ ქვეყნებში ვადამდეული პენსიის პროგრამები ძირითადად გათვალისწინებულია შედარებით ასაკოვანი ადამიანებისათვის. ასაკის მატებასთან დაკავშირებით, განსაკუთრებით 50-55 წლის შემდეგ, თანდათან მცირდება მათი დასაქმების პერსპექტივები და შესაბამისად იზრდება შედარებით ახალგაზრდა კადრებით მათი ჩანაცვლების შესაძლებლობები. ვადამდეულ პენსიაზე გასვლის უცხოური გამოცდილების გაზიარება მისაღებია საქართველოს პრაქტიკაში, თუმცა ამ მიმართულებით განხორციელებული ღონისძიებები არ იქნება მარტივი. ერთი მხრივ, ქვეყნის ბიუჯეტისათვის გარკვეული ტვირთია, მეორე მხრივ, შესაძლოა არც მოქალაქეები შეხვდნენ ენთუზიაზმით ხსენებულ მიდგომას დასაქმების პერსპექტივის მოლოდინისა და უფრო სოლიდური შემოსავლის მიღების იმედით.

**შრომის ბაზრის აქტიური და პასიური პოლიტიკის პროგრამების დაფინანსების შედარებითი ანალიზი**

დასაქმების აქტიური და პასიური პოლიტიკის ფარგლებში განხორციელებული პროგრამების უცხოური გამოცდილების ანალიზმა აჩვენა, რომ უმუშევრობის დაზღვევასა და დასაქმების უზრუნველსაყოფად გაწეული ხარჯების წილი არცთუ უმნიშვნელოა მთლიან სამამულო პროდუქტთან (მსპ) მიმართებაში (**იხ. ცხრილი1**). ეკონომიკური თანამშრომლობისა და განვითარების ორგანიზაციის (OECD) წევრი ქვეყნების მონაცემების მიხედვით, 2018 წელს, პასიური ხასიათის ღონისძიებებზე მსპ-ის 0.64% დაიხარჯა (აღნიშნული მაჩვენებელი 2005 წელს 0.80%-ს შეადგენდა), მაშინ როცა დასაქმების აქტიური პოლიტიკის ფარგლებში გატარებულ ღონისძიებებზე იგივე მაჩვენებელი მსპ-ის მხოლოდ 0.48%-ი იყო.

ცხრილი 1

**დასაქმების სხვადასხვა პროგრამებზე დახარჯული თანხების წილი მსპ-სთან მიმართებაში ეკონომიკური თანამშრომლობისა და განვითარების ორგანიზაციის (OECD) წევრი ქვეყნების საშუალო მაჩვენებლების მიხედვით, 2005-2018 (პროცენტებში) [OECD.Stat. oecd.org]**

დასახელება	2005	2010	2015	2016	2017	2018
საჯარო დასაქმების მომსახურებები და ადმინისტრირება	0.14	0.14	0.13	0.12	0.13	0.13
პროფესიული მომზადების პროგრამები	0.15	0.16	0.13	0.12	0.12	0.11
დასაქმების წახალისება	0.08	0.10	0.10	0.10	0.10	0.09
შრომის უნარს მოკლებული სამუშაო ძალის მხარდაჭერა და რეაბილიტაცია	0.08	0.08	0.09	0.09	0.09	0.09
ახალი სამუშაო ადგილების შექმნა	0.04	0.07	0.07	0.07	0.07	0.05
სამუშაოს მაძიებელთა, უმუშევართა მხარდაჭერა, მათი აუცილებელი შემოსავლებით უზრუნველყოფა	0.70	0.89	0.72	0.69	0.63	0.60
შემწეობა სრული უმუშევრობისათვის	0.66	0.81	0.67	0.65	0.60	0.57
უმუშევრობის დაზღვევა	0.51	0.62	0.49	0.47	0.43	0.41

ვადამდელი პენსია	0.10	0.07	0.07	0.05	0.04	0.04
<b>სულ ჯამი, აქედან</b>	<b>1.35</b>	<b>1.55</b>	<b>1.30</b>	<b>1.25</b>	<b>1.17</b>	<b>1.12</b>
<b>აქტიური პოლიტიკის ღონისძიებებზე</b>	<b>0.51</b>	<b>0.59</b>	<b>0.53</b>	<b>0.52</b>	<b>0.51</b>	<b>0.48</b>
<b>პასიური პოლიტიკის ღონისძიებებზე</b>	<b>0.80</b>	<b>0.96</b>	<b>0.77</b>	<b>0.73</b>	<b>0.68</b>	<b>0.64</b>

ზემოხსენებული საერთო კანონზომიერების მიუხედავად, გარკვეულწილად განსხვავებული მდგომარეობაა ცალკეული ქვეყნების მიხედვით (იხ. ცხრილი 2, სქემა 2). 2018 წლის მონაცემებით, ლიეტუვასა და ლატვიაში დასაქმების პასიური პოლიტიკის პროგრამების (PLMP\_gdp) რეალიზაციაზე გაწეული ხარჯები მსკ-სთან მიმართებით, შესაბამისად, 0.12% და 0.22%-ით მეტი იყო ვიდრე აქტიური პოლიტიკის პროგრამების (ALMP\_gdp) რეალიზაციაზე გაწეული ხარჯები. ესტონეთსა და პოლონეთში პირიქით, აქტიურ პოლიტიკაზე გაწეული ხარჯები აღემატება პასიურ ღონისძიებებზე გაწეულ ხარჯებს - შესაბამისად, 0.07% და 0.21%-ით.

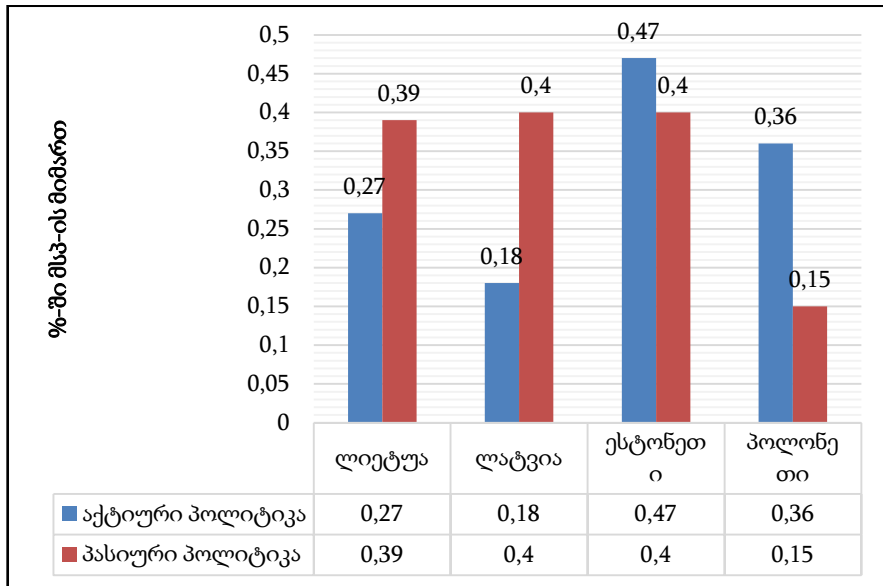
**ცხრილი 2**

**დასაქმების სხვადასხვა პროგრამებზე დახარჯული თანხების წილი მსკ-სთან მიმართებაში ბალტიისპირეთის ქვეყნებსა და პოლონეთში, 2018 (პროცენტებში)**  
[OECD.Stat. oecd.org]

დასახელება	ლიეტუვა	ლატვია	ესტონეთი	პოლონეთი
საჯარო დასაქმების მომსახურებები და ადმინისტრირება	0.05	0.06	0.14	0.06
პროფესიული მომზადების პროგრამები	0.07	0.06	0.09	0.01
დასაქმების წახალისება	0.13	0.04	0.04	0.08
შრომის უნარს მოკლებული სამუშაო ძალის მხარდაჭერა და რეაბილიტაცია	0.01	0.0	0.19	0.17
ახალი სამუშაო ადგილების შექმნა	0.01	0.02	0.01	0.01
სამუშაოს მამიებელთა, უმუშევართა მხარდაჭერა, მათი აუცილებელი შემოსავლებით უზრუნველყოფა	0.39	0.40	0.40	0.08
შემწეობა სრული უმუშევრობისათვის	0.37	0.41	0.32	0.08
უმუშევრობის დაზღვევა	0.37	0.41	0.23	0.08
ვადამდელი პენსია	0.0	0.0	0.0	0.07
<b>სულ ჯამი, მათ შორის:</b>	<b>0.66</b>	<b>0.58</b>	<b>0.87</b>	<b>0.51</b>
<b>აქტიური პოლიტიკის ღონისძიებებზე</b>	<b>0.27</b>	<b>0.18</b>	<b>0.47</b>	<b>0.36</b>
<b>პასიური პოლიტიკის ღონისძიებებზე</b>	<b>0.39</b>	<b>0.40</b>	<b>0.40</b>	<b>0.15</b>

სქემა 2

დასაქმების აქტიური და პასიური პოლიტიკის პროგრამების დაფინანსების ხარჯები მსკ-სთან მიმართებაში ცალკეული ქვეყნების მიხედვით, 2018 (პროცენტებში) [OECD.Stat. oecd.org]



საგულისხმო ინფორმაციას იძლევა შრომის ბაზრის აქტიური და პასიური პოლიტიკის განხორციელებაზე 1985- 2013 წლების პერიოდში გაწეული ხარჯები ეკონომიკური თანამშრომლობისა და განვითარების ორგანიზაციის (OECD) 14 ქვეყანაში<sup>3</sup> [Sergio Destefanis,...2020:17]. მოცემულ პერიოდში, საშუალოდ დასაქმების პასიური პოლიტიკის ფარგლებში გაწეული ხარჯების სიდიდე მსკ-სთან მიმართებაში (PLMP-gdp) 1.184%-ს შეადგენდა, მინიმალური მნიშვნელობა – 0.12%, ხოლო მაქსიმალური მნიშვნელობა 4.71% იყო. აქტიური პოლიტიკის ფარგლებში გაწეული ხარჯების სიდიდე მსკ-სთან მიმართებაში (ALMP\_gdp) 0.644%-ს შეადგენდა, მისი მინიმალური და მაქსიმალური მნიშვნელობები კი შესაბამისად 0.03% და 2.70% იყო.

მოყვანილი განსხვავებები ნათლად მეტყველებს იმაზე, რომ თითოეულმა ქვეყანამ უნდა შეიმუშაოს და განახორციელოს თავის საჭიროებებზე მორგებული პროგრამები, რომელიც შესაძლებელია კორექტირდეს კონკრეტული გარემოებების გათვალისწინებით. აქვე შევნიშნავთ, რომ ქმედითი, რეალურ შედეგებზე გათვლილი პოლიტიკის გატარება მოკლევადიანი პერიოდის პერსპექტივად არ უნდა დაგსახოთ.

<sup>3</sup> კვლევის პროცესში მონაცემების სანდოობისა და ხარისხის შესაბამისად შერჩეული იქნა შემდეგი 14 ქვეყანა: (ავსტრალია, ავსტრია, ბელგია, ფინეთი, საფრანგეთი, გერმანია, იაპონია, ნორვეგია, პორტუგალია, ესპანეთი, შვედეთი, შვეიცარია, დიდი ბრიტანეთი და აშშ).

**უმუშევრობის დაზღვევის სისტემა ევროპის ზოგიერთ ქვეყანაში**

გერმანია ევროპის ქვეყნებს შორისაც კი ერთ-ერთი გამორჩეულია კარგად განვითარებული სოციალური დაცვის სისტემით. ქვეყნის მოქალაქეთა სოციალური დაცვის მრავალმხრივ ღონისძიებებთან ერთად, რომელსაც საფუძვლად უდევს გერმანიის სოციალური სამართლის კოდექსი (გერმ. Sozialgesetzbuch, SGB), ეფექტიანად ფუნქციონირებს უმუშევრობის დაზღვევის სისტემაც. უმუშევრობის შემწეობის (ALG-I) დანიშვნაზე პასუხისმგებელია შრომითი მოწყობის სააგენტო (Bundesagentur für Arbeit). შემწეობის გაცემის აუცილებელი პირობაა სამუშაოს დაკარგვის შესახებ ინფორმაციის მიღებიდან სამი დღის ვადაში პირმა გაიაროს რეგისტრაცია აღნიშნულ სააგენტოში სამუშაოს მაძიებლის სტატუსის მისაღებად. შემწეობის დანიშვნისა და გაცემის პირობები რეგულირდება შესაბამისი კანონმდებლობით და მის სიდიდეზე მოქმედებს სამი ძირითადი ფაქტორი: საშუალო ხელფასის სიდიდე ბოლო 12 თვის განმავლობაში, სამემოსავლო გადასახადის ტიპი/კლასი, რომელსაც იხდიდა პირი შრომითი საქმიანობის პერიოდში, ბავშვის მოვლაზე მისაღები დახმარება - თუ დასაქმებული იღებდა ბავშვის მოვლაზე დახმარებას, ხდება უმუშევრობის შემწეობის კორექტირება (**იხ. ცხრილი 3**). უმუშევრობის შემწეობა გაიცემა ყოველთვიურად, არაუმეტეს 24 თვის ვადით. შემწეობის გაცემის ზუსტი პერიოდი გაიანგარიშება ასაკისა და შრომითი მოწყობის სააგენტოში უმუშევრად რეგისტრაციის მომენტამდე დასაქმების ხანგძლიოვობის გათვალისწინებით. მაგალითად, თუ უმუშევრის ასაკი 55-დან 58 წლამდეა და რეგისტრაციის გავლის მომენტამდე წინა პერიოდში 36 თვე მუშაობდა, იგი შემწეობას მიიღებს 18 თვის განმავლობაში. მაქსიმალური ვადით (24 თვე) შემწეობის გაცემა ხდება 58 წლისა და უფროსი ასაკის პირზე, ვისაც უმუშევრად რეგისტრაციის თარიღამდე ნამუშევარი ჰქონდა სულ მცირე 48 თვე.

**ცხრილი 3**

**უმუშევრობის დაზღვევის ფარგლებში გასაცემი შემწეობის (ALG-I) ოდენობა გერმანიაში 2020 წელს [Unemployment benefits in Germany as of 2021, 2020: amount, awarding the allowance (ru-geld.de)]**

დარიცხული საშუალო ხელფასი ბოლო 12 თვეში	იღებს ბავშვის მოვლის დახმარებას	საგადასახადო კლასი, ჯგუფი, ტიპი	ყოველთვიური შემწეობის სიდიდე, ევრო
1000	დიახ	III	528.60
1000	არა	III	473.40
1000	დიახ	I, IV	528.60
2000	დიახ	III	1057.20
2000	არა	III	946.80
3000	დიახ	III	1483.20
3000	არა	III	1328.10

პანდემიის შედეგად გამოწვეული გლობალური ეკონომიკური კრიზისის შედეგად, უმუშევრობის დონე გაიზარდა ფაქტობრივად ყველა ქვეყანაში. მაგალითად, მიმდინარე წლის თებერვალში ლატვიაში უმუშევრობის დონე 8.7% იყო, რაც ევროკავშირის საშუალო მაჩვენებელზე მაღალია. ამის დასტურია ევროსტატის მონაცემები, რომლის მიხედვითაც უმუშევრობის დონე ევროკავშირის ქვეყნებში აღნიშნული პერიოდისათვის 7.5%, ხოლო ევროზონაში 8.3% იყო. ზოგიერთ ქვეყანაში უმუშევრობის დონე უფრო მაღალია, ვიდრე ლატვიაში, მაგალითად, ესპანეთში უმუშევრობის დონე 16,1%, ლიეტუვაში 9,6%, შვედეთში - 8,8%-ია [<https://lv.baltnews.com/>]. უმუშევართა მდგომარეობის შესამსუბუქებლად და დაზღვევის მექანიზმის ეფექტიანობის ამაღლების მიზნით ცალკეულმა ქვეყნებმა დამატებითი ღონისძიებებიც კი შეიმუშავა. მაგალითად, ლატვიაში უმუშევრად დარჩენილ პირს მოეთხოვება დაუყოვნებლივ გაიაროს რეგისტრაცია დასაქმების სახელმწიფო სააგენტოს (NVA) ნებისმიერ ფილიალში - უმუშევრის ან სამუშაოს მაძიებლის სტატუსის მისაღებად. შესაბამისი პროცედურების გავლის შემდეგ, უმუშევრობის დაზღვევის პროგრამის ფარგლებში, პირი იღებს შემწეობის მიღების უფლებასაც, რომლის შესახებაც საბოლოო გადაწყვეტილებას იღებს სოციალური დაზღვევის სახელმწიფო სააგენტო (VSAA). შემწეობა გაცივმა 8 თვის განმავლობაში (პირველი 2 თვე შემწეობის ოდენობა შეადგენს უმუშევრობის დაზღვევის პროგრამით გათვალისწინებული თანხის 100.0%, მესამე და მეოთხე თვეში - 75.0%, მეხუთე და მეექვსე თვეში - 50.0%, ხოლო მეშვიდე და მერვე თვეში - 45.0%). შემწეობის სიდიდე პირდაპირ უკავშირდება მუშაობის (სადაზღვევო) სტაჟს და სადაზღვევო შენატანების სიდიდეს. კერძოდ, თუ პიროვნების მუშაობის (სადაზღვევო) სტაჟი 1-დან 9 წლამდეა, შემწეობის სიდიდე შეადგენს საშუალო ხელფასის 50.0%-ს, 10-დან 19 წლამდე მუშაობის სტაჟის პირობებში - საშუალო ხელფასის 55.0%-ს, 20-დან 29 წლამდე სტაჟის პირობებში - საშუალო ხელფასის 60.0%, ხოლო თუ მუშაობის სტაჟი 30 წელი და მეტია, შემწეობის ოდენობა საშუალო ხელფასის 65.0%-ია [<https://gorod.lv/novosti/>]. საშუალო ხელფასის სიდიდე იანგარიშება 12 თვის მიხედვით. მიმდინარე კრიზისის პირობებში ქვეყნის მთავრობამ დაგეგმა შემწეობის გაცემის ვადის გაზრდა 2021 წლის ივნისის ბოლომდე იმ უმუშევართათვის, ვისზეც მისი გაცემის ვადა 2020 წლის მარტში მთავრდებოდა. ასეთი მიდგომა განსაკუთრებული აღნიშვნის ღირსია თუნდაც იმის გამო, რომ ჯერ კიდევ 10 წლის წინ, უმუშევრობის დაზღვევის ხანგძლივობის ყველაზე მინიმალური პერიოდი (27 კვირა), ევროპის 27 ქვეყანას შორის, სწორედ ლატვიას ჰქონდა. აქვე შევნიშნავთ, რომ ლატვიაში აკრძალულია ერთდროულად უმუშევრის შემწეობის მიღება და დახმარების მიღება ბავშვის მოვლისათვის, მშობიარობის ან დაავადების შემთვევაში, ასევე მოხუცებულობის ან ვადამდელი პენსიის მიღება. ლუქსემბურგში, საბერძნეთში, ირლანდიაში, გერმანიაში უმუშევრობის შემწეობის გაცემის პერიოდი ერთი წლით, ხოლო საფრანგეთში, ნორვეგიაში, ესპანეთსა და დანიაში დაახლოებით ორი წლით განისაზღვრება. ბელგიაში ხსენებული თანხა უვადოდ გაცივმა [**Social Policy Indicators (SPIN)**. SPIN (su.se)].

რაც შეეხება ჩვენ ქვეყანას, ცალკეული მკვლევარებისა თუ ორგანიზაციის ობიექტური შეფასებით, ამ მხრივ სიტუაცია „სხვაგვარადაა, ვინაიდან ხელისუფლება არანაირ უმუშევრობის კომპენსაციას არ იხდის და უმუშევრობის ტვირთი მხოლოდ უმუშევრებს აწევს. მათი შემოსავალი იკლებს, ხოლო უნარ-ჩვევები, გამოუყენებლობის გამო, რეგრესირებს. ამავე დროს, უმუშევრობა სამუშაოსადმი

მოტივაციას ამცირებს“ [Report\_GEO.indd (osgf.ge)]. მიუხედავად იმისა, რომ ქვეყანაში უმუშევრობა აღიარებულია როგორც სიღარიბის გამომწვევი უმთავრესი მიზეზი, მისი დაზღვევის მექანიზმი დღემდე არ არსებობს. უმუშევრები გარკვეულ მიზეზულ სოციალურ დახმარებას იღებენ სახელმწიფოსაგან მხოლოდ იმ შემთხვევაში, როცა ისინი სოციალურად დაუცველთა ზაზაში მოხვდებიან და სიღარიბის ზღვარს მიღმა აღმოჩნდებიან.

უმუშევრობის დაზღვევის სისტემის მართვა და ადმინისტრირება განვითარებულ ქვეყნებში ხორციელდება შრომის ბაზრისა და დასაქმების პასიური პოლიტიკის (PLMP) ფარგლებში. გასაცემი შემწეობის სიდიდე, დანიშვნის პირობები, გაცემის ვადა და სხვა პირობები მკაცრად განისაზღვრება ცალკეული ქვეყნის შესაბამისი კანონმდებლობით. კერძოდ, ბევრ ქვეყანაში შემწეობის გაცემის ხანგრძლივობა დაკავშირებულია სამუშაოს მოძიების გონივრულ ვადასთან, ფრიქციული უმუშევრობის ხანგრძლივობასთან, ხშირ შემთხვევაში უმუშევრის გადამზადების პერიოდთანაც. დასაქმების მოტივაციის შენარჩუნების მიზნით, შემწეობის თანხა მუშაობის პერიოდში პირის მიერ მიღებული საშუალო ხელფასის სიდიდეზე ნაკლებია და შემწეობის პერიოდის შესაბამისად, გარკვეული პროცენტული მაჩვენებლის დონეზე დიფერენცირდება. არსებობს უმუშევრობის დაფინანსების სხვა წყაროებიც. მაგალითად, სახელმწიფო ბიუჯეტიდან ან სპეციალური მიზნობრივი ფონდებიდან. ეს უკანასკნელი ფორმირდება სხვადასხვა გადასახადებისაგან, რომლებსაც იხდიან როგორც დასაქმებულები, ასევე დამსაქმებლები (ასეთი ქვეყნებია ავსტრია, ბელგია, ბულგარეთი, საფრანგეთი, გერმანია, ესპანეთი, სერბეთი, სლოვაკეთი, სლოვენია, შვეიცარია, თურქეთი, დანია, ფინეთი, შვედეთი და სხვა). უმუშევრობის დაზღვევის ოდენობა მუშაობის (სადაზღვევო) სტაჟსა და საშუალო ხელფასთან ერთად, პირდაპირ კავშირშია სწორედ ამ სადაზღვევო გადასახადების მოცულობასთან.

ზემოაღნიშნულიდან გამომდინარე, უმუშევრობის დაზღვევა წარმოადგენს პირის უმუშევრად ყოფნის და შესაბამისად, შრომის ანაზღაურების (ხელფასის) უქონლობის პერიოდში მისი ფინანსური საჭიროებების უზრუნველყოფის ქმედით სადაზღვევო მექანიზმს. სადაზღვევო თანხის ოდენობა პირდაპირ კავშირშია მუშაობის გარკვეულ პერიოდში დასაქმებულის საშუალო ხელფასის სიდიდესა და სადაზღვევო შენატანების მოცულობასთან, ხოლო გაცემის პერიოდი (ხანგრძლივობა) უკავშირდება ახალი სამსახურის დაწყების, ერთი სამუშაოდან მეორეზე გადასვლის (ფრიქციული უმუშევრობის) პერიოდს, ასევე სამუშაოს მოძიების გონივრულ ვადას, გადამზადების პერიოდს და სხვა. ასე რომ, სადაზღვევო მექანიზმი უზრუნველყოფს პირის უმუშევრად ყოფნის პერიოდში ხელფასის სახით მიუღებელი შემოსავლების ჩანაცვლებას, კომპენსაციას, რომლის დაფინანსებაც ხდება სპეციალური სადაზღვევო ფონდებიდან. რაც შეეხება უმუშევრებისათვის სოციალურ შემწეობას/ დახმარებას, იგი, როგორც წესი, სახელმწიფო ბიუჯეტიდან ფინანსდება და უმუშევრად დარჩენილი მოქალაქის მინიმალურ მოთხოვნილებებს უზრუნველყოფს. შემწეობა სამსახურის უქონლობით განპირობებული ფინანსური დახმარებაა და უმუშევარი პირისა და მასზე დამოკიდებული ოჯახის წევრების სიღარიბისგან დაცვის ერთ-ერთი მექანიზმია“ [<http://gtuc.ge/wp-content/uploads/2018/11/>]. შემწეობის/დახმარების სიდიდე ხშირ შემთხვევაში ლიმიტირებულია და საარსებო მინიმუმის სიდიდესთანაა დაკავშირებული, უმუშევ-

რობის დაზღვევისაგან განსხვავებით, იგი მთლიანად სახელმწიფო ბიუჯეტიდან ფინანსდება.

### დასკვნა

1. განვითარებულ ქვეყნებში მოსახლეობის სოციალური დაცვის, უმუშევრობისა და საერთოდ სოციალურ-შრომითი ურთიერთობების რეგულირების მიზნით სახელმწიფო აქტიურად ახორციელებს მიზანმიმართულ მაკროეკონომიკურ პოლიტიკას, რომლის ფარგლებშიც შეიძლება გამოვყოთ როგორც ზოგადი მაკროეკონომიკური, ისე კონკრეტულად შრომის ბაზრის სრულყოფის ღონისძიებები. ამასთან, უმუშევრობის პრობლემების დარეგულირების მიზნით სახელმწიფო შრომის ბაზრის შესაბამისი ინსტიტუტებისა და ინსტრუმენტების მეშვეობით ახორციელებს დასაქმების პასიურ და/ან აქტიურ პოლიტიკას. აქტიური პოლიტიკის მიზანია უმუშევართა სტაბილური და ეფექტიანი დასაქმების მხარდამჭერი ღონისძიებების დაგეგმვა და რეალიზაცია, შრომის ბაზრის ფუნქციონირების ეფექტიანობის ამაღლება. ხოლო პასიური პოლიტიკა მიზნად ისახავს უმუშევრების კეთილდღეობის შენარჩუნებას, სამუშაოს გარეშე დარჩენილი მოქალაქეებისთვის უმუშევრობის ნეგატიური სოციალური, ეკონომიკური და ფსიქოლოგიური შედეგების მინიმუმამდე შემცირებას. სწორედ ამიტომ, პასიური პოლიტიკის ტიპურ ინსტრუმენტებს ძირითადად უმუშევრობის დაზღვევა და ვადამდელ პენსიაზე გასვლის უზრუნველყოფა წარმოადგენს. შესაბამისად, აღნიშნული პოლიტიკის ეფექტიანი რეალიზაციის მიზნით განვითარებულ ქვეყნებში შექმნილია დასაქმების საჯარო სამსახურები და უმუშევრობის დაზღვევის მოქნილი და დახვეწილი სისტემები, რომლებიც გარკვეულწილად განსხვავებულია ცალკეული ქვეყნების მიხედვით. განსხვავებები თავის მხრივ, შრომის ბაზარზე არსებული მდგომარეობითა და სოციალურ-შრომითი ურთიერთობების მართვის თავისებურებებითაა განპირობებული.

2. უმუშევრობის დაზღვევის სისტემის მართვა და ადმინისტრირება ხორციელდება შრომის ბაზრისა და დასაქმების პასიური პოლიტიკის (PLMP) ფარგლებში. უმუშევრობის დაზღვევის პროგრამით განსაზღვრული გასაცემი თანხის ოდენობა, დანიშვნის წესი, გაცემის ვადა და სხვა პირობები მკაცრად განისაზღვრება ცალკეული ქვეყნის შესაბამისი კანონმდებლობის მიხედვით. კერძოდ, ბევრ ქვეყანაში მისი ხანგრძლივობა ძირითადად დაკავშირებულია სამუშაოს მოძიების გონივრულ ვადასთან, ფრიქციული უმუშევრობის ხანგრძლივობასთან, უმუშევრის გადამზადების პერიოდთან.

3. დასაქმების მოტივაციის შენარჩუნების მიზნით, უმუშევრობის დაზღვევის ფარგლებში გაცემული თანხა მუშაობის პერიოდში პირის მიერ მიღებულ საშუალო ხელფასზე ნაკლებია და მის მიმართ გარკვეული პროცენტული მაჩვენებლის დონეზე დიფერენცირდება.

4. უმუშევრობის პერიოდში შემწეობა შესაძლებელია გაიცეს სახელმწიფო ბიუჯეტიდან ან სპეციალური მიზნობრივი ფონდებიდან. ეს უკანასკნელი ფორმირდება სხვადასხვა გადასახადებისაგან, რომლებსაც, ხშირ შემთხვევაში, იხდიან როგორც დასაქმებულები, ასევე დამსაქმებლები.

5. ევროპის ქვეყნებში აპრობირებული სისტემები ცხადყოფს, რომ უმუშევრობის დაზღვევა მოქალაქის უმუშევრად ყოფნის და შესაბამისად, შრომის ანაზღაურების (ხელფასის) უქონლობის პერიოდში, მისი ფინანსური საჭიროებების

უზრუნველყოფის ქმედითი მექანიზმია, რომელიც მნიშვნელოვანწილად უზრუნველყოფს ხელფასის სახით მიუღებელი შემოსავლების კომპენსაციას.

6. მრავალი ქვეყნის გამოცდილების გათვალისწინებით, გადაუდებლად საჭირო საქმედ მიგვაჩნია ქვეყანაში უმუშევრობის დაზღვევის სისტემის დანერგვაზე მუშაობის დაწყება. რასაკვირველია, გამართული და ეფექტიანად ფუნქციონირებადი სისტემის ჩამოყალიბება მოკლევადიან პერიოდში ვერ მოხერხდება, მაგრამ საკითხის გადადება, ვთვლით, რომ მეტად საზიანო იქნება. როგორც სხვადასხვა ქვეყნის პრაქტიკული გამოცდილება ადასტურებს, დაზღვევის სისტემაში არსებითია რომ უმუშევრობის პერიოდში გასაცემი შემწეობის ოდენობა დასაბუთებულად დაუკავშირდეს საშუალო ხელფასის სიდიდესა და სადაზღვევო შენატანების მოცულობას, ხოლო გაცემის პერიოდი - ახალი სამსახურის მოძიების ვადას, ერთი სამუშაოდან მეორეზე გადასვლის ხანგრძლივობას და უმუშევარი პირის გადამზადებისთვის საჭირო დროს. აქვე გვინდა აღვნიშნოთ, რომ უმუშევრობის დაზღვევის სისტემის სრულფასოვანი სამართლებრივი ბაზის არსებობისათვის მიზანშეწონილი იქნება შრომის საერთაშორისო ორგანიზაციის N102 კონვენციის „სოციალური უზრუნველყოფის მინიმალური ნორმების შესახებ“ (დამტკიცდა შსო-ის კონფერენციის მიერ ქენევაში 1952 წლის 04 ივნისს) [C102, 1952 (No. 102). (ilo.org)] რატიფიცირება.

### გამოყენებული ლიტერატურა

1. **ახესაძე რ.** ეკონომიკური განვითარება და უმუშევრობა. (2) (PDF) ეკონომიკური (researchgate.net).
2. **დიაკონიძე ანა.** „შრომისა და დასაქმების პოლიტიკა საქართველოში - ფასადური ინსტიტუტები, საერთაშორისო აქტორები და იდეების ბრძოლა“. სადისერტაციო ნაშრომი. ივანე ჯავახიშვილის სახელობის თბილისის სახელმწიფო უნივერსიტეტი. თბილისი-2018. გვ.11. Ana Diakonidze.pdf (tsu.ge).
3. დასაქმების სახელმწიფო პოლიტიკის ანალიზი საქართველოსა და ევროპის ქვეყნებში. ადამიანის უფლებების კვლევითი ინსტიტუტი გრიგოლ რობაქიძის უნივერსიტეტი. თბილისი 2017წ. გვ.3. დასაქმების სახელმწიფო პოლიტიკის ანალიზი საქართველოსა და ევროპის ქვეყნებში (gruni.edu.ge).
4. დასაქმებისა და უმუშევრობის ტენდენციები საქართველოში. უმუშევრობის რეალური ფასი საქართველოში. Report\_GEO.indd (osgf.ge).
5. **პაპავა ვ.** კორონომიკა და ეკონომიკა კრიზისის წინაშე. 21 მარტი 2020. <https://for.ge/view/182671/koronomika-da-ekonomika-krizisis-winaSe.html>.
6. უმუშევრობის დაზღვევა ევროპაში და საქართველოს პერსპექტივა. საქართველოს პროფესიული კავშირის გაერთიანება. ნოემბერი 2018წ. (gtuc.ge).
7. **ცარციძე მ.** შრომის ბაზრის აქტიური პოლიტიკა და ახალგაზრდების დასაქმების თავისებურებები საქართველოში. რეფერირებადი და რეცენზირებადი, საერთაშორისო სამეცნიერო-პრაქტიკული ჟურნალი „ეკონომიკა და ბიზნესი“, “Economics and Business” ტომი XI, N2, 2019წ. ISSN 1987-5789. გვ. 16-37. <http://eb.tsu.ge/?leng=ge>.
8. საქართველოს რესპუბლიკის კანონი N185 „დასაქმების შესახებ“, თბილისი, 1991 წლის 25 ივლისი.

9. **Abesadze Ramaz**, Globalization and the economic problems of the pandemic. “*Ekonomisti*” N2, 2020. P. 21-31. 2 2020 ekonomisti.pdf (tsu.ge).
10. **Alcock, P., May, M., & Wright, S.** (Eds.). (2012). *The Student's Companion to Social Policy*. London: WILEY-BLACKWELL. 2012. *The Student's Companion to Social Policy*, 5th Edition | Wiley.
11. Employment database-Labour market policies and institutions. Employment database - Labour market policies and institutions-OECD; COVERAGE AND CLASSIFICATION OF OECD DATA FOR PUBLIC EXPENDITURE AND PARTICIPANTS IN LABOUR MARKET PROGRAMMES. <https://www.oecd.org/els/emp/Coverage-and-classification-of-OECD-data-2015.pdf>.
12. C102 - Social Security (Minimum Standards) Convention, 1952 (No. 102). (ilo.org).
13. **Ingrid Esser, Tommy Ferrarini, Kenneth Nelson, Joakim Palme & Ola Sjöberg**. Unemployment Benefits in EU Member States. Unemployment benefits in EU Member States\_29-08-2013-Final checked.pdf.
14. Unemployment benefits in Germany in 2021, 2020: the amount and types of benefits for the unemployed citizens and migrants. Unemployment benefits in Germany as of 2021, 2020: amount, awarding the allowance (ru-geld.de).
15. OECD.Stat. Public expenditure and participant stocks on LMP (oecd.org).
16. **Sergio Destefanis, Matteo Fragetta, Nazzareno Ruggiero**. active and passive labour-market policies: the outlook from the beveridge curve. Università degli Studi di Salerno Dipartimento di Scienze Economiche e Statistiche Via Giovanni Paolo II, 132 – 84084; Fisciano (SA) – Italy. ISSN: 1971-3029 Publication date: June 29th, 2020. P. 17. 3\_239 (1).pdf.
17. Social Policy Indicators (SPIN). SPIN (su.se).
18. **Silagadze Avtandil, Atanelishvili Tamar, Silagadze Nodar**. Some Tendencies of Post-Soviet Migration and Unemployment. BULLETIN OF THE GEORGIAN NATIONAL ACADEMY OF SCIENCES, vol. 14, no. 1, 2020. P. 175-176. [http://science.org.ge/bnas/t14-n1/27\\_Silagadze\\_Economis.pdf](http://science.org.ge/bnas/t14-n1/27_Silagadze_Economis.pdf).
19. **Tukhashvili M. Shelia M.** Formation and Employment of the Retirement Age Workforce in Post-Soviet Georgia. (2020). Материали Международного научно-практического форума по социальным и поведенческим наукам. Россия.
20. **Tukhashvili M. Shelia M.** Expected Emigration of Students from Georgia. (2020). *j. Ecoforum*. Volume 9, Issue 2(22).
21. **Tukhashvili M., Tsartsidze M., Latsabidze N., Lobzhanidze M., Shelia M.** Emigration Intentions Of Students Of Higher Education Institutions Of Georgia (Examples From Ivane Javakhishvili Tbilisi State University). *European Journal of Humanities and Social Sciences*. Scientific journal. Vienna. Premier Publishing. №3 2018. P.132-140. ISSN 2414-2344. <https://ppublishing.org/journals/769/>. <http://eprints.tsu.ge/1045/1/>.
22. **Tsartsidze M. (2018)**. Unemployment and the effective employment problems in Georgia under the modern globalization terms. Institute of Researches and International Symposiums IRIS-ALKONA. Latvia. Journal of International Economic Research. ISSN 2500-9656. Volume 4. No.1. <http://irissymposium.wixsite.com/website>.
23. Выше среднего по ЕС: Eurostat оценил уровень безработицы в Латвии. | Экономика | Baltnews - новостной портал на русском языке в Латвии, Прибалтика, сводки событий, мнения, комментарии.
24. **Конвенция N 102 Международной организации труда "О минимальных нормах социального обеспечения" (Заключена в г. Женеве 28.06.1952).** (consultant.ru).
25. Пособие по безработице по-новому: как получить, кому и сколько (ПОШАГОВО). <https://gorod.lv/novosti/319085-posobie-po-bezrobotitse-po-novomu-kak-poluchit-komu-i-skolko-poshagovo>.

26. **Царцидзе М. Лацабидзе Н.** Структурные и отраслевые особенности рынка труда и занятости населения в Грузии. Structural and sectoral features of the labor market and employment in the Georgia. Social and labor research. 2020;38(1):153-163. DOI: 10.34022/2658-3712-2020-38-1-153-163. “Социально-трудовые исследования”. Научно-практический журнал. страница 153-163. <https://www.vcot.info/magazine>.

**Murman Tsartsidze**

*Doctor of Economic Sciences*

*Associate Professor, Faculty of Economics and Business*

*Ivane Javakhishvili Tbilisi State University;*

**Natela Latsabidze**

*Academic Doctor, Head of Department of Human Resources*

*Ivane Javakhishvili Tbilisi State University;*

**Shota Gabadadze**

*Student of Economic and Business*

*Ivane Javakhishvili Tbilisi State University*

## UNEMPLOYMENT INSURANCE SYSTEM IN DEVELOPED COUNTRIES

10.36172/EKONOMISTI.2021.XVII.02.Tsartsidze.Latsabidze.Gabadadze

### Expanded Summary

Analyzed in the work peculiarities of functioning the unemployment insurance system in economically developed countries. In this field has been studied the international practice of administration, rated the amount of allowance issued under the unemployment insurance mechanism, appointment prerequisites, period of issuance and duration, sources of funding formation, legislative bases of regulation. The focus is about, context of the global financial and economic crisis caused by the pandemic, about changes in the unemployment insurance mechanism, in a separate country. Substantiated the necessity of forming an unemployment insurance system in Georgia and expediency of sharing best practices tested abroad – considering of the country socio-economic development and the peculiarities of the functioning labour market.

**Key words:** Labour market, active and passive politic, insurance of unemployment, allowance, social help, employment policy.

In developed countries, the state is actively implementing targeted macroeconomic policy for social protection of the population, to regulate unemployment and social-labour relations in general, within which it stands out as a general macroeconomic, also specifically perfection measures of labour market. However, for problems of unemployment and regulatory purposes the state pursues a passive and/or active employment policy through relevant institutions and instruments of the labour market. The goal of active policy is planning and realization of unemployed stable and effective employment support measures, improving the efficiency of the functioning of labour market. Passive policy is aimed to maintain the welfare of the unemployed, to reduction a minimum results negative social of unemployment, economic and psychological for citizens left without a job. That's why the main instruments of passive policy is unemployment insurance and ensuring early retirement. Accordingly, in developed countries for the effective realization of this policy created public employment services and flexible and

improved unemployment insurance systems, which are somewhat different in terms of individual countries. The differences are conditioned with the current situation in the labour market and managing of social-labour relations. Management and administration of unemployment insurance system is carried out within labour market and passive policy (PLMP). Amount to be paid under the unemployment insurance program, appointment rule, term of issue and other conditions are strictly defined by the relevant legislation of an individual country. In particular, in many countries, its duration is mainly related to a reasonable time to find a job, duration of frictional unemployment, with a period of unemployment training.

In order to maintain employment motivation, amount issued within the framework of unemployment insurance is less than the average salary received by a person during the period of work and it is differentiated at a certain percentage level.

Unemployment benefits can be issued from the state budget, or from special targeted funds. This formed from various taxes, which are often paid by both employees and employers. Proven systems in European countries show, that unemployment insurance for a citizen being unemployed and consequently, in the absence period of remuneration (salary), is an effective mechanism for its financial needs, which significantly compensates for unearned income in the form of salary.

By the authors, according to the experience of many countries, start working on the introduction of the unemployment insurance system in Georgia is considered an urgently needed case. Based on the practical analysis experience of different countries, substantiated that it is essential in the insurance system, that the amount of allowance to be paid during the period of unemployment should be related to the average wage and the volume of insurance premiums, but the issuance period - deadline for finding a new job, the duration of the transition from one job to another and time required for retraining of an unemployed person. It is emphasized that, for the existence of a full-fledged legal basis for the unemployment insurance system ratification of convention N102 „Minimum Norms of Social Security" (approved by ILO in Geneva on 04 June 1952) [C102, 1952 (No. 102). (ilo.org)] International Labour Organization is advisable.