

მარია მშვილდაძე

ასოცირებული პროფესორი, თსუ

**ფლავიუსებისა და ანტონინუსების სამიპერატორო გვართან
დაკავშირებული ნივთები სვეტიცხოვლის
№14 მდიდრული აკლდამიდან**

საქართველოს ტერიტორიაზე არაერთი მნიშვნელოვანი ნივთია აღმოჩენილი, რომლებიც ფასდაუდებელ ინფორმაციას გვაწვდის ჩვენი ქვეყნის ისტორიის შესწავლის თვალსაზრისით. ამ მხრივ განსაკუთრებული დატვირთვა ეძლევა მცხეთაში 2001 წელს სვეტიცხოვლის საკათედრო ტაძრის ჩრდილო-აღმოსავლეთ კედელთან აღმოჩენილ მდიდრულ აკლდამას (სამარხი №14, თარიღდება ახ.წ. III ს-ით), რომელშიც ოქროს, ვერცხლის, ბრინჯაოს, რკინის, მინის და სხვადასხვა მინერალებისგან დამზადებული 25 დასახელების ნივთი დაფიქსირდა. ჩვენი კვლევის საგანს წარმოადგენს №14 სამარხში აღმოჩენილი გლიპტიკის ნიმუშები და საკიდი-მედალიონები – მონეტები (1. მონეტა-საკიდები ოქროსი ფაუსტინასა და ლუცილას გამოსახულებით; 2. საკიდი ოქროსი, ოვალურ ჩარჩოში ჩასმულია ქალის პორტრეტული გამოსახულებიანი ქალცელონის ბიუსტი, ოქროს ყელსაბამით შემკული; 3. საკიდი ოქროსი (ორი ცალი), ყუნწიან ბუდეში ჩასმულია სარდიონისაგან დამზადებული ბავშვის პორტრეტული ბიუსტი).

პირველ რიგში გვინდა ავღნიშნოთ, რომ მცხეთის №14 სამარხში დაფიქსირებული მოწითალო სარდიონისგემიანი ოქროს ბეჭდის შესწავლის შედეგად (საბეჭდავის დანიშნულების, ინტალიოზე დატანილი გამოსახულებისა და წარწერის მიხედვით (ნეგატიური)) დგინდება, რომ სამარხში დაკრძალული იყო ქართლის დედოფლის ტიტულის მატარებელი ქალბატონი.¹

¹ ბეჭდის თვალზე ამოკვეთილია ქალის მკერდზედა გამოსახულება – მარცხენა პროფილი. მას გარშემოუყვება ბერძნული მთავრული ნეგატიური წარწერა: ΒΑΣΙΛΙΚΑ ΟΥΑΝΙΑΝΕΙΑ – „უღბია მბრძანებელი“. ინტალიო უღბიას უფლებრივი მდგომარეობის აღმნიშვნელი პირადი ბეჭედი (მ. მშვილდაძე. უღბიას საბეჭდავი ბეჭდის შესწავლის საკითხისათვის. თსუ საქართველოს ისტორიის ინსტიტუტის შრომები. XII. თბ. 2017, გვ. 53-61).

№14 სამარხში აღმოჩენილი ოქროს საკიდები (საკიდი მედალიონები) – ფაუსტინა უმცროსისა და მისი ქალიშვილის ლუცილას ოქროს აურეუსები, ჩვენი აზრით, მედალიონ-ფალერებია (ფალერების ერთ-ერთი სახეობა) და ჯილდოს სახით იქნა გადაცემული ულპიასათვის რომის იმპერატორის მიერ (სურ. 1,2).

ფალერი – რომაული ჯილდო – ვერცხლის, ოქროსა და ბრინჯაოს მეტალისაგან დამზადებული დისკოები, რომლებზეც სხვადასხვა ღვთაებები და პიროვნებები იყო გამოსახული, ჯერ კიდევ ადრეული რომის პერიოდს უკავშირდება. ისინი თავდაპირველად რომაელი ლეგიონერების მიერ ომში მოპოვებულ ტრაფეებს წარმოადგენა. შემდეგ კი ოქროს ბეჭედთან ერთად მდიდარ „მხედართა“ და პრივილეგირებულ სენატორთა კლასის განმასხვავებელ ნიშნებს. ძვ.წ. II ს-დან ფალერებით დაიწყეს რომაელი ლეგიონერების დაჯილდოება მამაცობისა და თავგანწირვისათვის. ხშირად არქეოლოგები ერთსადაიმავე სამარხში 5, 7 და 9 ფალერსაც კი პოულობენ. რაც იმის ვარაუდის საშუალებას იძლევა, რომ ისინი მებრძოლეს კომპლექსურად გადაეცემოდნენ. ავგუსტუსიდან ტრაიანამდე პერიოდში ფალერები სამაჯურებთან ერთად განეკუთვნებოდა ლეგიონერების ჯილდოს. ხოლო II საუკუნის ბოლომდე ცენტურიონების ინსიგნიებს,² თუმცა *dona militaria*-ს ცალკეული სახეები შემორჩენილ იქნა გვიან იმპერიის ხანაშიც, როგორც გარკვეული რანგისადმი კუთვნილების ნიშანი.³ ფალერებს განეკუთვნება აგრეთვე, ოქროს მონეტები – მედალიონები. მაგალითად გამარჯვების აურეუსები (ლათ. *aurum* – ოქრო) ამა თუ იმ იმპერატორის გამოსახულებით, რომლებსაც რომაელები ჯილდოს სახით ატარებდნენ.

ჩვენ მიერ ზემოაღნიშნული მონეტა-მედალიონები – ჯილდოები იმპერატორის მიერ გადაეცემოდნენ ლეგიონერებს განსაკუთრებული სამხედრო მამაცობისათვის ან იმპერატორთან დაახლოებულ თანამდებობის პირებს ერთგული სამსახურისათვის. ჩვენი აზრით, სწორედ რომის იმპერატორთან დაახლოებული პირი უნდა ყოფილიყო „დედოფალი ულპია“, რომელსაც გარკვეული დამსახურების გამო გადაეცა ორი საკიდი-მედალიონი.

ფაუსტინა უმცროსი (სურ.3, რომი, კაპიტოლიუმის მუზეუმი) იყო მარკუს ავრელიუსის (161-180 წწ.) მეუღლე, საკმაოდ ძლიერი და გავლენიანი

² V. Maxfield. The Military Decorations of the Roman Army. London. 1981, გვ. 214.

³ G. Wesch-Klein. Der miles torquatus Aurelius Iovinus. Arheoloski vestnik. 45. 1991, გვ. 123-129.

ქალბატონი, რომლის გაღმერთების პროცესი ჯერ კიდევ მის სიცოცხლეში დაიწყო, რამაც ფაუსტინას გარდაცვალების შემდეგ (175 წ. ჰალაა, კაპადოკია) დასრულებული სახე მიიღო (DIVVS AVGVSTA FAVSTINA). მისი გარდაცვალების ადგილი მარკუს ავრელიუსმა რომის კოლონიის სტატუსამდე აიყვანა, რომელსაც ფაუსტინაპოლი ეწოდა. ფაუსტინას მიენიჭა ღვთაებრივის სახელი. მისი ვერცხლის ქანდაკებები დაიდგა ვენერასა და მარსის ტაძრებში. აიგო ფაუსტინასადმი მიძღვნილი საკურთხეველი, ტაძარი ჰალააში. იმპერატორმა ბრძანება გასცა მის სახელზე მოეჭრათ მონეტები წარწერით „ღვთაებრივი ფაუსტიანა“ (DIVVS AVGVSTA FAVSTINA).

რაც შეეხება მის ქალიშვილ **ლუცილას** (სურ. 4, ოსტია, არქეოლოგიური მუზეუმი), 161 წელს იგი დაინიშნა **ლუციუს ვერუსზე** (მარკუს ავრელიუსის თანამმართველი 161-169 წწ-ში). 164 წელს პართიასთან ომის დროს იქორწინა მასზე ედესაში, სადაც დედამისთან ერთად იყო ჩასული. ლუციუს ვერუსისაგან შეეძინა სამი შვილი. ორი (**ქალიშვილი – Aurelia Lucilla** დაიბადა ანტიოქიაში 165წ. და **ვაჟი – Lucius Verus იმეროსი**) ადრეულ ასაკში გარდაეცვალა. მესამე ქალიშვილი **ლუცილა პაულიტა (Lucilla Plautia)** გადარჩა. იყო კლდეგამოსილი ქალბატონი. მეორე ქორწინებიდან (მეუღლე იყო **Tiberius Claudius Pompeianus Quintianus**), რომელიც ლუცილას მეუღლის ლუციუს ვერუსის გარდაცვალების წელსვე შედგა, ჰყავდა ვაჟი **პომპეიანუსი (Pompeianus)**. 182 წელს ლუცილა მონაწილეობდა თავისი ძმის კომოდუსის წინააღმდეგ შეთქმულებაში, რომელიც გამოამკარავდა. შეთქმულების მონაწილეები მოკლეს, ლუცილა კი კუნძულ კაპრიზე გადაასახლეს, სადაც მოგვიანებით გამოასალმეს სიცოცხლეს. **შესაბამისად, ზემოაღნიშნული საკიდი-მედალიონები უნდა დამზადებულიყო 182/3 წლამდე, ლუცილას გარდაცვალებამდე.**

აქვე გვინდა ავღნიშნოთ, რომ საკიდი-მედალიონები მრავლად იყო გავრცელებული რომის იმპერიაში – ეგვიპტეში, სირიაში, მცირე აზიაში, ამიერკავკასიაში, ჩრდილოშავიზღვისპირეთში I-III სს-ით დათარიღებულ სამაროვნებსა თუ სამარხებში.⁴ განსაკუთრებით რომის ლეგიონერების დისლოცირების ადგილებში. საქართველოს ტერიტორიაზე რომაული მონეტებისაგან დამზადებული საკიდი-მედალიონები აღმოჩენილია ბიჭვინთის ტერიტორიაზე. პირველი პიტიუნტის სამაროვნის ტერიტორიაზე №03-5 სამარხშია დაფიქსი-

⁴ Catalogue of the jewellery, Greek, Etruscan, and Roman, in the departments of antiquities, British Museum, London, 1900, გვ. 58.

რებული და წარმოადგენს ვერცხლის მონეტას – კესარიულ დიდრაქმას (ახ.წ. II ს-ის დასასრული), რომელსაც ოქროს მრგავალი ბუდე შემოუყვება. მასზე მირჩილულია წრიული ბრტყელი საკიდი ყუნწი.⁵ მეორე და მესამე საკიდი-მედალიონი აღმოჩნდა კასტელუმის ტერიტორიაზე XX ს-ის 60-იან წლებში. ერთი მათგანი ბრინჯაოსია და მოჭრილია თრაქიის ქალაქ პაუტალიაში. ანტონინუს პიუსისა და ქალაქის მმართველის პომპეიუს კოპისკუსის სახელზე. ხოლო მეორე მედალიონი სპილენძისაა და რომის ზარაფხანაშია მოჭრილი ლუცილას სახელით.⁶

ფალერების ნაირსახეობად განიხილება აგრეთვე, მინისა და ნახევრად-ძვირფასი ქვებისაგან (ქალცედონი, სარდონი, სარდონიქსი, აქატი...) დამზადებული კამეოები – გემები. ხელოვნების ეს დახვეწილი ნიმუშები ბუდეში ისმებოდა, უკეთებოდა ძეწკვის ან ტყავის გასაყრელი ყუნწი და ოქროს ძეწკვზე ჩამოკიდებულს ძირთადად როგორც მედალიონებს (კულონი) ისე ატარებდნენ (მედალიონ-ფალერი). ლ. კურციუსმა პირველად გამოთქვა ვარაუდი იმის შესახებ, რომ კამეოებზე გამოსახული ადამიანები რეალური ისტორიული პირები იყვნენ.⁷ დღესდღეობით სულ უფრო ბევრ მკვლევარს მიაჩნია, რომ მინისა და ნახევრადძვირფასი კამეოების მედალიონ-ფალერებზე გამოისახებოდნენ იულიუს-კლავდიუსების დინასტიის იმპერატორები, ტახტის მემკვიდრე უფლისწულები და მათი ვაჟიშვილები. იშვიათად კი მათი მეუღლეები.⁸ იმპერატორებისა და მათი ოჯახის წევრების პორტრეტული გამოსახულებები ფართოდ გამოიყენებოდა დინასტიის პროპაგანდისათვის ახ.წ. I ს-ში.⁹ ასეთი მედალიონ-ფალერების დასამზადებლად მუშაობდნენ საიუველირო ხელოვნების გამოცდილი ქვისმჭრელი ოსტატები და მხატვრები.

მცხეთის №14 სამარხში აღმოჩენილი კამეო-საკიდეები უფრო სწორი იქნებოდა გვეთქვა, მინიატურული სკულპტურა-საკიდეები (სამივე სკულპტურა ქალისა და ორი ბავშვის) ხელოვნების ნიმუშად შეგვიძლია ჩავთვალოთ. ამ ფორმის სკულპტურები არც თუ ისე ბევრია აღმოჩენილი მსოფლიოში. ასეთი

⁵ გ. ლორთქიფანიძე. ბიჭვინთის ნაქალაქარი. თბ. 1991, გვ. 195.

⁶ გ. ლუნდუა. სამონეტო მიმოქცევა და სავაჭრო-ეკონომიკური ურთიერთობანი მიჭვინთაში ნუმიზმატიკური მასალების მიხედვით ძვ. წ. II-ახ. წ. IV სს., დიდი პიტიუნტი. I. თბ. 1975, გვ. 280-429 (285-286).

⁷ P. Scherer. Saeculum Augustum – Concordia Fratrum. Jahreshefte des Osterreichischen Archaeologischen Institutes in Wien. Bd. 58. 1988. გვ. 115-127.

⁸ D. Boschung. Roemische Glasphalerae mit Portraetbuesten. BJ. 187. 1987, გვ. 194.

⁹ W. Trillmich. Familienpropaganda der Kaiser Caligula und Claudius. Agrippina Maior und Antonia Augusta auf Muenzen. Berlin. 1978. გვ. 4-43; T. Pekary. Das Roemische Kaiserbildnis in Staat, Kults und Gesellschaft. Berlin. 1991, გვ. 165.

ბიუსტებით ირთებოდა ოქროს გვირგვინები, ისინი მაგრდებოდა მედალიონებში. შედარებით დიდი ზომების ისმებოდა რომაული ლეგიონების ბანერებზე.¹⁰

უპირველესად უნდა ავლნიშნოთ ოვალურ ჩარჩოში ჩასმული **ქალის პორტრეტული გამოსახულებიანი** ქალცედონის ბიუსტი, რომელიც გრეხილი ოქროს ყელსაბამითაა შემკული. ქალს დანაოჭებული ქიტონი (?) მოსავს. თმის ვარცხნილობა სარდონისგანაა დამზადებული (სურ.5,6).¹¹ ანალოგიური ფორმის საკიდი, ოლონდ მამაკაცის გამოსახულებიანი, აღმოჩენილია მცხეთაში – ბაიათხევის სამაროვანზე, №35 კრამიტსამარხში (სურ.7,8), რომელიც III საუკუნით თარიღდება.¹²

მცხეთის №14 სამარხში აღმოჩენილი ქალისგამოსახულებიანი სკულპტურის დანახვისთანავე თვალშისაცემია ქალის მაღალი თმის ვარცხნილობა, რომელიც შეესაბამება ფლავიუსების დინასტიისა და ტრაიანეს პერიოდის არისტოკრატი ქალების თმის ვარცხნილობას, როდესაც გავრცელებას იწყებს ძალზედ მაღალი თმის ვარცხნილობა, რამდენიმე ხვეულის (კულული) სიმაღლის, რომელთა რაოდენობა ექვსამდეც კი აღწევდა. **ე.წ. ტუტულუსი (tutulus)**. მაგალითად, **ლომიცია ლონგინა** – ლომიციანეს მეუღლე? (სურ. 9, სან-ანტონიოს მუზეუმი, ტენასი, მარმარილო), **იულია – ტიტუსის ქალიშვილი** (სურ. 10, სანკტ-პეტერბურგი, ერმიტაჟი, ერთფენოვანი მწვანე პრაზერი). ფლავიუსების პერიოდის თმის ვარცხნილობის კლასიკურ ნიმუშს წარმოადგენს უცნობი არისტოკრატი ქალის მარმარილოს სკულპტურული ბიუსტი, რომელიც დაცულია რომში, კაპიტოლიუმის მუზეუმები (Palazzo Nuovo), მარმარილო და ახ.წ. 80-90-იანი წწ. (სურ.11). აღნიშნული თმის ვარცხნილობით ქალების გამოსახვა არც გლიპტიკის ნიმუშებისათვის არის უცხო. მაგალითად: ვენის ხელოვნების მუზეუმში დაცული ტრაიანეს მეუღლის **პომპეა პლოტინას** გამოსახულებიანი უფრო კვარცისაგან დამზადებული საბეჭდავი ბეჭედი (ახ.წ. II ს.) (სურ.12).

ე.წ. ტუტულუსის ვარცხნილობის მისაღებად თავზე თმა ორად იყოფოდა. პირველი ნაწილი წინ იყო წამოღებული, რომლიდანაც ზემოაღნიშნული

¹⁰ О. Я. Неверов. Античные камеи. СПб. 1994, гв. 140-141, № 58. <http://ancientrome.ru/art/artwork/index.htm?id=282&pn=20&sp=11>

¹¹ ქალს ლამაზი სახე აქვს, ცხვირი – სწორი, ამაღლებული, ტუჩები შემსხვილებული, ნიკაპი – ოდნავ წინ წამოწეული. სიმაღლე ბიუსტიანად – 2.7 სმ, სიგანე – 1.6 სმ, ჩარჩოს დმ – 1.5X1.6 სმ. აღმოჩნდა მუცლის არეში.

¹² მცხეთა. X. თბ. 1995, გვ. 128-129 (128-133), სურ. 1075-1077, ტაბ. 1262.

ხვეულები მზადდებოდა. ხოლო მეორე ნაწილი უკან იყო წაღებული და დაწნული, რომელიც შეკრული იყო ბუბლიკის ფორმით.¹³ აღრეანეს პერიოდიდან მოდაში ისევ დაბალი, ბრტყელი თმის ვარცხნილობა შემოდის და შემდეგ ერთიანი რომის იმპერიის პერიოდში ფლავიუსების პერიოდის თმის ვარცხნილობა არასოდეს ყოფილა მოდაში. თუმცა ფლავიუსებისა და ტრაიანეს პერიოდის თმის ვარცხნილობის გამოძახილს მაინც ვხვდებით აღრიანეს ეპოქაში. მაგალითად, ფიეზოლის არქეოლოგიურ მუზეუმში (Area archeologica di Fiesole) დაცულ ქალის ბიუსტს, რომელზეც აღრიანეს მეუღლე ვიბია საბინაა (85-137 წწ.) გამოხატული სწორედ ფლავიუსების სტილის ტუტულუსის ვარცხნილობა ამშვენებს (სურ.13).

მცხეთის მინიატურულ სკულპტურა-საკიდზე გამოსახული ქალბატონის თმის ვარცხნილობა სწორედ ფლავიუსებისა და ტრაიანეს იმპერატორობის პერიოდით შეიძლება დათარიღდეს. იგი ძალზედ წაგავს სანკტ-პეტერბურგში, სახელმწიფო ერმიტაჟში დაცულ ერთფენოვანი მწვანე პრაზერისაგან დამზადებულ ტიტუსის ქალიშვილის იულია ფლავიას მინიატურულ სკულპტურას (ახ.წ. II.)(სურ.10).¹⁴ ჩვენი აზრით, მცხეთის მინიატურულ სკულპტურა-საკიდზე გამოსახული ქალბატონი ფლავიუსების ან ტრაიანეს – ულპიუსის (ანტონინუსების) საიმპერატორო გვარის წარმომადგენელი ქალბატონი შეიძლება იყოს.

რაც შეეხება სარდონისაგან დამზადებულ ბავშვების მცირე ზომის ბიუსტებს, რომლებიც ოვალური მოყვანილობის, ცრუგრეხილით შედგენილ, ძირგახსნილ, ყუნწიან ბუდეშია ჩასმული და ოქროს ყელსაბამი აქვთ შებმული (სურ.14,15,16).¹⁵ მეცნიერთა აზრით, ასეთი ფორმის ბიუსტებზე რომლებიც ძვ.წ. I ს-დან იწყებს გავრცელებას, საიმპერატორო გვარის ბავშვებია წარმოდგენილი ამურის სახით. ამ თვალსაზრისით ყურადღებას იმეორებს კლეოპატრა VII მმართველობის პერიოდით დათარიღებული ერმიტაჟში დაცული გემა, რომელზეც მეცნიერთა ნაწილის აზრით, კლეოპატრა VII-ს და მარკუს

¹³ E. Bartman. Hair and the Artifice of Roman Female Adornment. American Journal of Archaeology. Vol. 105. No. 1 (Jan. 2001), გვ. 1-25, <http://www.jstor.org/stable/507324>

¹⁴ О. Я. Неверов. Античные камеи. СПб. 1994, გვ. 140-141, №58.

¹⁵ ბავშვს შუბლი დაქანებული აქვს, ცხვირი სწორი, ტუჩები მსხვილი, ლოყები ფუნწულა. ნიკაპი წინ გამოწეული. თავზე ნაწნავი აქვს გამოსახული. ვარცხნილობა ხუთ ნაწილად არის გაყოფილი. ბიჭის გამოსახულება მაღალი რელიეფითაა გადმოცემული, წმინდა და ფაქიზი ნახელავია. სიმაღლე – 1,2 სმ, სიგანე – 1,2 სმ, წონა – 1,6 გრ. მეორე ბიუსტი პირველის ანალოგიურია, ოღონდ ყელზე, ქვემოთ, ბადისებური ნაჭდევებიანი გრილიანდაა გამოსახული. ბიუსტის გარშემო კიდებზე ორი ამოღარული ღრმული ემჩნევა. სიმაღლე – 1,2 სმ, სიგანე – 1,2 სმ, წონა – 1,71 გრ.

ანტონინუსისა და კეისრის საერთო შვილებია გამოსახული ამურის სახით.¹⁶ სვეტონიუსის მიხედვით, რომაელებმა გადაიღეს ბერძნული ტრადიცია გამოსახათ თავიანთი გარდაცვლილი შვილები კუბიდონის ფორმით (Suet., Caius, 7). სახელმწიფო ერმიტაჟში დაცულია, ამურისგამოსახულებიანი მცირე ზომის პლასტიკის ნიმუში, რომელიც ფაუსტინა უმცროსისა და მარკუს ავრელიუსის გარდაცვლილი ვაჟის ანიუს ვერუსის (Annius Verus) გამოსახულებას წარმოადგენს (სურ. 17).¹⁷ ჩვენი აზრით, მცხეთის №14 სამარხში დაცული მცირე ზომის პლასტიკის ნიმუშები „ამურის“ გამოსახულებით, საიმპერატორო გვარის წარმომადგენლის გარდაცვლილი შვილებია. **არ არის გამო-რიცხული, რომ ეს ლუცილას გარდაცვლილი შვილები Aurelia Lucilla და Lucius Verus-ი იყვნენ.**

ამრიგად, კვლევის შედეგად დგინდება, რომ მცხეთის №14 სამარხში აღმოჩენილი ნივთები მჭიდრო კავშირშია რომის საიმპერატორო ფლავიუსებისა და ანტონინუსების გვართან. შესაძლებელი ხდება აკლდამაში დაფიქსირებული ზოგიერთი ნივთის თარიღის დაზუსტება. აკლდამა ეჭვგარეშეა, იბერიის სამეფო კარის ოჯახის წარმომადგენელ ქალბატონს ეკუთვნის, რომელსაც მჭიდრო კავშირი ჰქონდა რომის იმპერიის უმაღლეს წრეებთან. არტეფაქტების შესწავლის შედეგად დგინდება, რომ იბერიის პოლიტიკური ორიენტაცია ახალი წელთაღრიცხვის პირველ საუკუნეებში დასავლეთისკენ იყო მიმართუ-ლი.

¹⁶ О. Я. Неверов. Античные геммы в собрании Эрмитажа. Ленинград. 1988, გვ. 44-45; А. В. Колобов. Римская фалера из Пермского Приуралья. ВДИ. 1999. №1, გვ. 46-53.

¹⁷ О. Я. Неверов. Античные камеи. СПб. 1994, გვ. 252-253, №114. <http://ancientrome.ru/art/rtwork/index.htm?id=282&pn=20&sp=11>.

ახალგეები იხ.: Babelon. Catalogue des camées antiques et modernes de la Bibliothèque nationale (E. Leroux. 1897). № 198, ტაბ. 32, 2 (პარიზის ნაციონალური ბიბლიოთეკა); G. Richter. Catalogue of Greek and Roman Antiquities in the Dumbarton Oaks Collection, Cambridge. 1956, ტაბ. V (პარიზი. ლუვრი); ტაბ. V. 14 (პარვარდის უნივერსიტეტი).

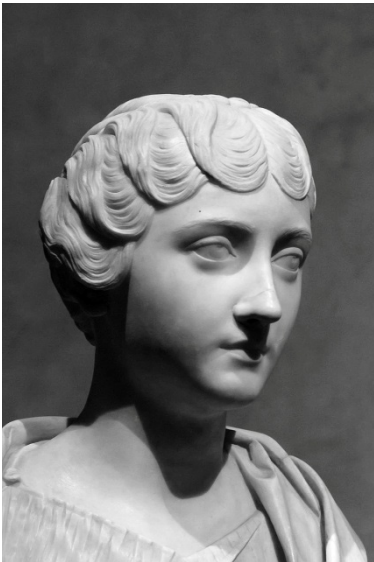
სურათები:



სურ. 1



სურ. 2



სურ. 3



სურ. 4



სურ. 5



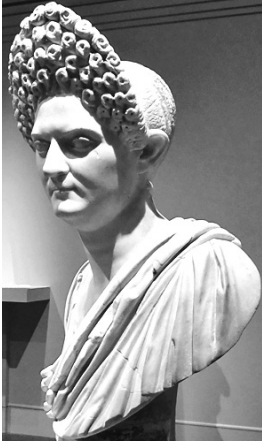
სურ. 6



სურ. 7



სურ. 8



სურ. 9



სურ. 10



სურ. 11



სურ. 12



სურ. 13



სურ. 14



სურ. 15



სურ. 16



სურ. 17

Marika Mshvildadze

Associate Professor,
Ivane Javakhishvili Tbilisi State University, Georgia

**OBJECTS FROM THE RICH TOMB №14 IN THE YARD OF
SVETITSKHOVELI LINKED TO THE IMPERIAL FAMILY NAME OF
FLAVIUS AND ANTONINUS**

Summary

Collation of the facts proves that in the first centuries A.D. Iberia was quite a powerful state, the interests of which had to be considered even by the Roman Emperors. Iberia was Rome's ally. Both countries, due to their interests had their own reasons for the alliance. The Iberian kings conducted a flexible foreign policy. Written sources along with the artefacts uncovered in Georgia lately point to the height of the relationship between Kartli's ruling circles and the Roman world in 1th-3rd centuries. The given fact finds its reflection in the objects discovered in tomb №14 in Svetitskhoveli.

The work is a thorough study of the pieces discovered in a rich tomb by the north-east wall of Svetitskhoveli Cathedral (tomb №14, dated by 3rd c. A.D.): 1. Golden coin pendants with the images of Faustina Junior and Lucilla; 2. Gold pendant, chalcedon bust with the woman's image, placed in an oval frame and adorned with the golden spiry necklace, the woman is clad in a wrinkled chiton (?); 3. Golden pendant (two pieces), portrait busts of the children, placed in a frame with the hanger. The mentioned materials are analyzed within historical framework.

Pieces uncovered in the tomb №14 in Mtskheta are closely linked to the Roman Flavian and Antonine imperial names.

The gold coin pendants bearing the images of Faustina Minor and Lucilla are, in our opinion, pendant-medallions, which used to be awarded as the prize by the Emperor to the Legionnaires for outstanding military achievements or to the trusted officials for faithful services. "Queen Ulpia" had to be closely related to

the Emperor, due to which she was given two pendant-medallions for certain merits. The medallions had to be crafted before 182/3 A.D. (Lucilla's death).

Cameo pendants, to be more precise, sculpture pendants (three sculptures of the women and two of the children) could be regarded as pieces of art. Figurines of similar shape are scarcely encountered in the world. Similar busts were used to adorn golden crowns, and were usually inserted into medallions. Relatively bigger ones were attached to the banners of the Roman legions.

Taking into account the style and shape of the image it could be concluded that the lady portrayed on the miniature sculpture – pendant – may be a representative of the Flavian or Ulpian imperial name. The children's plastic art samples (two pieces) probably are not the figurines of "Cupids". In our opinion they are the deceased children of the imperial family (they may be Lucilla's deceased children Aurelia Lucilla and Lucius Verus the Younger).