

შობადობის დონე სამეგრელო-ზემო სვანეთის რეგიონში

შონია მარიაკა

თსუ-ის დოქტორანტი

ქვეყნის ეკონომიკურ და სოციალურ განვითარებაზე მოქმედ მრავალ ფაქტორთან ერთ-ერთი უმნიშვნელოვანესია დემოგრაფიული ფაქტორი. დემოგრაფიული პროცესები მნიშვნელოვან ზეგავლენას ახდენს რიგ ეკონომიკურ მოვლენაზე, როგორცაა საგადასახადო შემოსავლების შემცირება, რომელიც პირდაპირ აისახება სახელმწიფოს ბიუჯეტზე; პენსიებისა და ჯანდაცვის ხარჯების ზრდა, რასაც იწვევს ხანდაზმული მოსახლეობის რაოდენობის ზრდა და ა.შ. როგორც ვიცით, დემოგრაფიულ პროცესებს მიეკუთვნება შობადობა, მოკვდაობა, ქორწინება, განქორწინება, მიგრაცია. მოცემულ სტატიაში, კონკრეტულად, განხილული იქნება შობადობა სამეგრელო-ზემო სვანეთის რეგიონში.

საკვანძო სიტყვები: დემოგრაფია, შობადობა, შობადობის კოეფიციენტები, სიცოცხლიანობის კოეფიციენტი, დემოგრაფიული პოლიტიკა.

დემოგრაფიული პროცესის მნიშვნელობა ძალიან დიდია, ვინაიდან ის გავლენას ახდენს არამხოლოდ ქვეყნის მოსახლეობის შემადგენლობაზე, არამედ პირდაპირ კავშირშია ქვეყანაში მიმდინარე ეკონომიკურ პროცესებთან. ეს გამომდინარეობს იმით, რომ ადამიანური კაპიტალი, რომელიც სწორედ დემოგრაფიული პროცესების შედეგად ყალიბდება, წარმოების ძირითადი ფაქტორია. სამუშაო ძალა (ადამიანური კაპიტალი) კი განსაზღვრავს მოსახლეობის ცხოვრების სოციალურ-ეკონომიკურ დონეს.

დემოგრაფიული ფაქტორები ზემოქმედებს ადამიანთა აქტივობის ყველა მიმართულებაზე: ეკონომიკაზე, სოციალურ-კულტურულ თუ პოლიტიკურ სფეროებზე. დემოგრაფიას შეუძლია ითამაშოს გადამწყვეტი როლი წარსული ტრენდების გამოვლენასა და სამომავლო განვითარების ხელშემწყობი პოლიტიკის შემუშავებაში.

თავისი მნიშვნელობიდან გამომდინარე, დემოგრაფიული პრობლემები როგორც ადრე, დღესაც არ კარგავს აქტუალობას. დემოგრაფიული პრობლემების მოგვარება თანამედროვე მსოფლიოს ერთ-ერთი უდიდესი გამოწვევაა. დღესდღეობით მსოფლიოში შეინიშნება ტენდენცია, რომ უფროსი ასაკის მოსახლეობას შვილები აღარ ჰყავს, რაც უფრო საგანგაშოა, ვიდრე რეალურად ჩანს. მსოფლიო დღეს დგას დემოგრაფიული დაბერების საფრთხის წინაშე. გაეროს კვლევების მიხედვით, 2050 წლისათვის ხანდაზმული ადამიანების რაოდენობა მსოფლიოს განვითარებულ ქვეყნებში ბევრზე მეტი იქნება. მცირდება ოჯახში რამდენიმე ბავშვის ყოლის სურვილი. ანალოგიურ მდგომარეობას ვხვდებით საქართველოშიც. გაეროს კვლევებისა და დემოგრაფიული სიტუაციის პროგნოზის მიხედვით, იმ შემთხვევაში, თუ საქართველოს დემოგრაფიული პოლიტიკა და სტრატეგიები არ შეიცვალა, 2050 წლისათვის მოსახლეობის რიცხვი 2015 წელთან შედარებით 23%-ით შემცირდება და 2 985 000 ადამიანი გახდება.¹

მიუხედავად იმისა, რომ ბოლო წლებში შობადობის მაჩვენებლების უარყოფითი ტენდენციები არ შეინიშნება, ექსპერტთა ვარაუდით, უახლოეს პერიოდში ეს მაჩვენებელი მნიშვნელოვნად გაუარესდება. ვარაუდი გამყარებულია იმ მოსაზრებით, რომ 2017-2018 წლებიდან ქორწინებისა და რეპროდუქციულ ასაკში შევიდა 90-იან წლებში დაბადებული მოსახლეობა, როდესაც საქართველოში შობადობის დონე ძალიან დაბალი იყო.

როდესაც ვმსჯელობთ საქართველოს დემოგრაფიულ პრობლემებზე, მნიშვნელოვანია, აღნიშნული საკითხი განვიხილოთ რეგიონულ ქრილშიც. საქართველოში რეგიონების მიხედვით მნიშვნელოვნად განსხვავდება მოსახლეობის სიმჭიდროვე, დასახლებების სიდიდე, ურბანული და სასოფლო დასახლებების ტიპები. დაბლობებსა და შავი ზღვის სანაპირო ზოლში მოსახლეობა დიდი რაოდენობით და მჭიდროდ არის დასახლებული, განსხვავებით მთიანი რეგიონებისგან. საქართველოში მოსახლეობის არათანაბარი გადანაწილების ყველაზე თვალსაჩინო მაგალითია ქალაქ თბილისში მოსახლეობის მნიშვნელოვანი ნაწილის თავმოყრა (მთელი მოსახლეობის 68.5%).

მოცემულ სტატიაში განხილული იქნება სამეგრელო-ზემო სვანეთის რეგიონში არსებული შობადობა. კონკრეტულად ამ რეგიონით დაინტერესება გამოიწვია იმ ფაქტმა, რომ სამეგრელო-ზემო სვანეთის რეგიონი საქართველოში ერთ-ერთი უდიდესი ეკონომიკური პოტენციალის მქონე რეგიონია. მას გააჩნია სტრატეგიული მდებარეობა შავი ზღვის სანაპიროზე, რის გამოც ის წარმოადგენს ქვეყნისთვის ერთ-ერთ მნიშვნელოვან სტრატეგიულ პუნქტს. ამ და სხვა ფაქტორების გათვალისწინებით, რეგიონი შესაძლოა მივაკუთვნოთ განვითარებისთვის ხელსაყრელი რეგიონების

¹ United Nations, DESA / Population Division 2017

რიცხვს. აქედან გამომდინარე საკმაოდ საინტერესოა, რეგიონში მიმდინარე დემოგრაფიული პროცესების, მოცემულ შემთხვევაში - შობადობის შესწავლა. შობადობა მოკვდაობასთან ურთიერთქმედებისას ქმნის მოსახლეობის აღწერას. შობადობის ფაქტორების შემდეგი კლასიფიკაცია არსებობს: 1) შუალედური ცვლადები (მაგ., შობადობის ბიოლოგიური შესაძლებლობა, საქორწინო რეჟიმი და ა.შ.), 2) სოციალურ-ეკონომიკური ცვლადები და 3) ფსიქო-სოციოლოგიური ცვლადები (გ. წულაძე, ნ. მალაფერიძე, ა. სულაბერიძე, 2009:124).

შობადობის დონეს ზომავენ სხვადასხვა კოეფიციენტის, შობადობის ცხრილებისა და ინდექსების მეშვეობით.

მოცემულ სტატიაში განვიხილავთ და სტატისტიკურად შევაფასებთ სამეგრელო-ზემო სვანეთის რეგიონში არსებულ შობადობას 2010-2018 წლებში. ანალიზისათვის მოცემული წლების არჩევა განაპირობა იმ ფაქტმა, რომ ის მოიცავს მოსახლეობის ბოლო აღწერის მონაცემებსაც. განვიხილოთ შემდეგი ცხრილი:

ცხრილი 1

მოსახლეობის რიცხოვნობა მუნიციპალიტეტების მიხედვით 2010-2018 წლებში

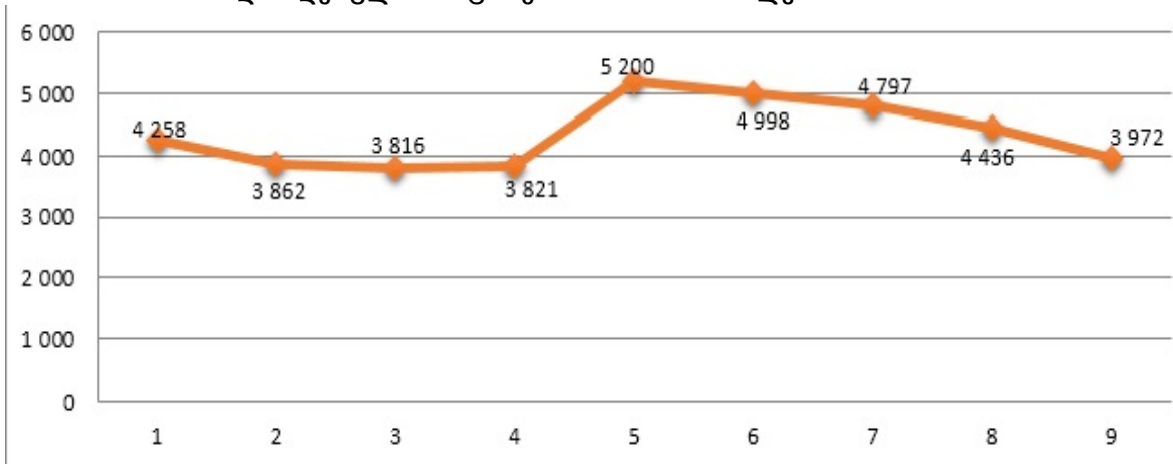
რეგიონი თვითმმართველი ერთეული	2010	2011	2012	2013	2014	2015	2016	2017	2018
სამეგრელო-ზემო სვანეთი	4 258	3 862	3 816	3 821	5 200	4 998	4 797	4 436	3 972
ქ. ფოთი	529	488	480	492	604	595	545	511	491
აბაშის მუნიციპალიტეტი	273	248	249	251	303	224	245	223	188
ზუგდიდის მუნიციპალიტეტი	1 433	1 287	1 257	1 244	976	1 020	994	1 610	1 462
მარტვილის მუნიციპალიტეტი	408	372	373	374	504	478	470	454	358
მესტიის მუნიციპალიტეტი	121	109	109	107	187	188	196	176	155
სენაკის მუნიციპალიტეტი	504	460	456	460	583	625	563	516	450
ჩხოროწყუს მუნიციპალიტეტი	274	249	249	250	332	327	324	276	259
წალენჯიხის მუნიციპალიტეტი	342	308	303	301	412	381	354	324	304
ხობის მუნიციპალიტეტი	374	341	340	342	516	409	386	346	305

წყარო: საქართველოს სტატისტიკის ეროვნული სამსახური

მოცემული ცხრილი ასახავს როგორც მთლიანად რეგიონში, ასევე მუნიციპალიტეტების მიხედვით 2010-2018 წლებში დაბადებულთა რიცხოვნობას.

დიაგრამა 1

დაბადებულთა რიცხოვნობა 2010-2018 წლებში



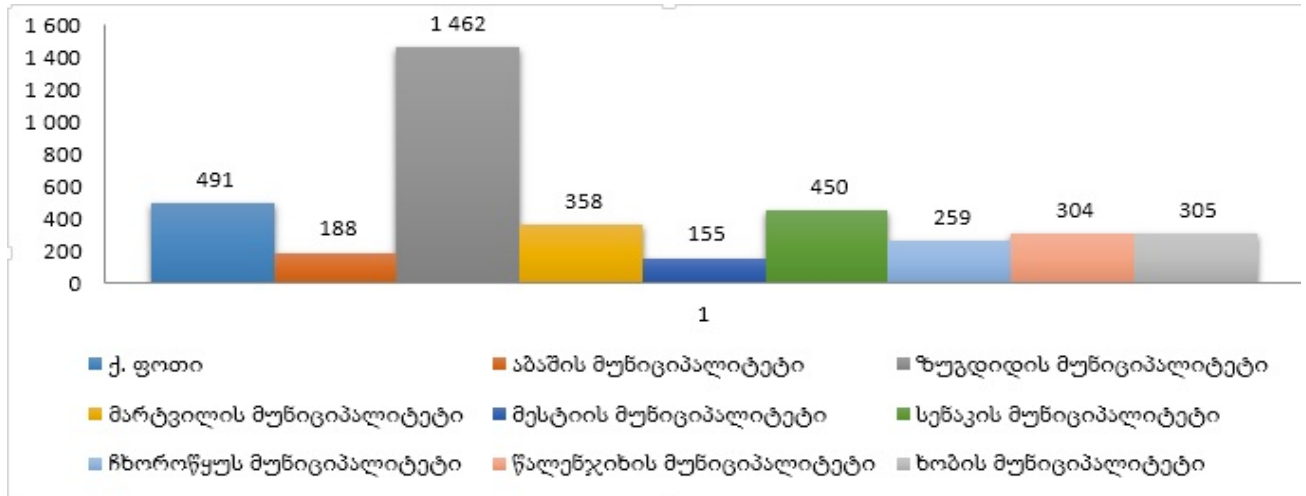
წყარო: საქართველოს სტატისტიკის ეროვნული სამსახური

როგორც გრაფიკზე ვხედავთ, შობადობამ რეგიონში მაქსიმალურ დონეს მიაღწია 2014 წელს, როცა დაბადებულთა რიცხვი შეადგენდა 5200 ახალშობილს. 2014 წლის შემდეგ დონე თანდათან მცირდება. 2018 წელს 2014 წელთან შედარებით დაბადებულთა რიცხვი შემცირდა 23%-ით, 2010

წელთან შედარებით 7%-ით, ხოლო 2002 წელთან შედარებით - გაიზარდა 0.9%-ით. როგორც ვხედავთ, მდგომარეობა არასახარბიელოა.

დიაგრამა 2

დაბადებულთა რიცხოვნობა მუნიციპალიტეტების მიხედვით 2018 წელს



წყარო: საქართველოს სტატისტიკის ეროვნული სამსახური

მოცემული დიაგრამა ასახავს დაბადებულთა რიცხვის განაწილებას მუნიციპალიტეტების მიხედვით. როგორც ვხედავთ, ამ მხრივ პირველ ადგილზეა ზუგდიდის მუნიციპალიტეტი და მასზე მოდის მთლიანად რეგიონში დაბადებულთა 36.8%, ხოლო ყველაზე მცირე წილი მოდის მესტიის მუნიციპალიტეტზე და შეადგენს 3.9%-ს. სამეგრელო-ზემო სვანეთის რეგიონზე, 2018 წელს მოდის მთელ საქართველოში დაბადებულთა 7.76% და დონით ჩამოუვარდება მხოლოდ სამ რეგიონს: იმერეთს, ქვემო ქართლსა და აჭარას.

შობადობის დონის შედარებით ზუსტი ანალიზისათვის გამოიყენება შობადობის კოეფიციენტები, რომლებიც

სხვადასხვა სახისაა. შობადობის ზოგადი კოეფიციენტი შობადობის ყველაზე გავრცელებული მაჩვენებელია, თუმცა ის, ამავე დროს მიახლოებითი მახასიათებელია. შობადობის ზოგადი კოეფიციენტი წამოადგენს გარკვეულ დროში დაბადებულთა საერთო რაოდენობის შეფარდებას იმავე პერიოდის მოსახლეობის საშუალო რიცხოვნობასთან. გამოისახება პრომილებში და უჩვენებს დაბადებულთა რაოდენობას მოსახლეობის 1000 სულზეა.²

შობადობის ზოგად კოეფიციენტზე ჩვილთა მოკვდაობის გავლენას გვინახიათ შობადობის რედუცირებული კოეფიციენტი, რომელიც არის იმ ბავშვთა კოეფიციენტი, რომლებმაც იცოცხლეს ერთ წლამდე. ეს კოეფიციენტი უფრო ნაკლებია, ვიდრე შობადობის ზოგადი კოეფიციენტი და ეს სხვაობა მით უფრო მცირეა, რაც უფრო ნაკლებია ჩვილთა მოკვდაობა.³ ქვემოთ მოცემული ცხრილი ასახავს რეგიონში არსებულ შობადობის ზოგადი და რედუცირებული კოეფიციენტების მნიშვნელობას 2010-2018 წლებში:

ცხრილი 2

შობადობის ზოგადი და რედუცირებული კოეფიციენტები 2010-2018 წლებში

	2010	2011	2012	2013	2014	2015	2016	2017	2018
ზოგადი კოეფიციენტი	12,4	11,3	11,1	11,1	15,2	14,6	14	12,9	11,6
რედუცირებული კოეფიციენტი	12	11	11	11	15	14	13	12	11

წყარო: საქართველოს სტატისტიკის ეროვნული სამსახური

როგორც ვხედავთ, რეგიონში დაბადებულთა რიცხვი ყოველ 1000 კაცზე, ყველაზე მეტი იყო

² შობადობის კოეფიციენტები იზომება პრომილებში და აღინიშნება „‰“ სიმბოლოთი.

³ გაანგარიშება - $n' = n * (1 - 0.001m_2)$, სადაც n - შობადობის ზოგადი კოეფიციენტი, ხოლო m_2 - ჩვილთა მოკვდაობის კოეფიციენტი.

2015 წელს და შეადგენდა 15-ს, ამის შემდეგ კი იწყებს შემცირებას და ბოლო მონაცემებით შეადგენს 11 დაბადებულს, რაც საკმაოდ დაბალი მაჩვენებელია. ანალოგიურად მერყეობს რედუცირებული კოეფიციენტის მნიშვნელობა, თუმცა ვხედავთ, რომ ეს ორი მაჩვენებელი თითქმის თანაბარია და მნიშვნელოვანი ცვლილებები არ აღინიშნება, ანუ ჩვილთა მოკვდაობა შობადობის კოეფიციენტზე ძლიერ ზეგავლენას ვერ ახდენს.

სტატისტიკის პრაქტიკაში ასევე გამოიყენება ე.წ. პოკროვსკი-პირლის "ჭრის" კოეფიციენტი, რომელიც მიიღება დაბადებულთა რიცხვის შეფარდებით გარდაცვლილთა რიცხვთან და გამოიხატება პროცენტში.

ცხრილი 3

დაბადებულთა და გარდაცვლილთა რიცხოვნობა და სიცოცხლიანობის კოეფიციენტი

	2010	2011	2012	2013	2014	2015	2016	2017	2018
დაბადებულთა რიცხოვნობა	4 258	3 862	3 816	3 821	5 200	4 998	4 797	4 436	3 972
გარდაცვლილთა რიცხოვნობა	6 240	5 476	5 413	5 346	5 369	5 397	5 532	5 119	4 904
სიცოცხლიანობის კოეფიციენტი	68.2	70.5	70.5	71.5	96.9	92.6	86.7	86.7	81.0

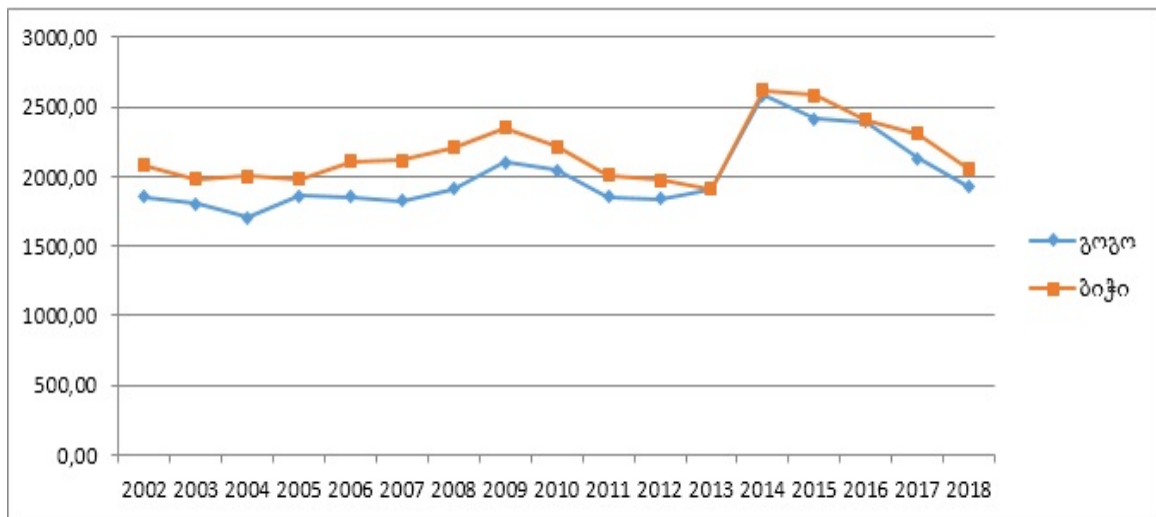
როგორც ცხრილიდან ვხედავთ, სიცოცხლიანობის კოეფიციენტი 2010-2013 წლებში უფრო დაბალი იყო, ვიდრე 2014-2018 წლებში, თუმცა, 2014 წლის შემდეგ, ამ კოეფიციენტის მნიშვნელობა თანდათან იკლებს.

შედარებით ზუსტია შობადობის სპეციალური კოეფიციენტი, რომელიც გამოითვლება მოცემულ წელს დაბადებულთა რიცხვის შეფარდებით 15-49 წლის ქალების საშუალო რიცხვთან და გამოიხატება პრომილებში. ის გვიხასიათებს დაბადებულთა რიცხვს, რომელიც მოდის 15-49 წლის ყოველ 1000 ქალზე, მოცემული წლისათვის (მ. ხმალაძე, 2009:218).

ასევე საინტერესოა, თუ როგორაა განაწილებული დაბადებულთა რიცხოვნობა სქესის მიხედვით.

დიაგრამა 3

დაბადებულთა რიცხოვნობა სქესის მიხედვით 2002-2018 წლებში

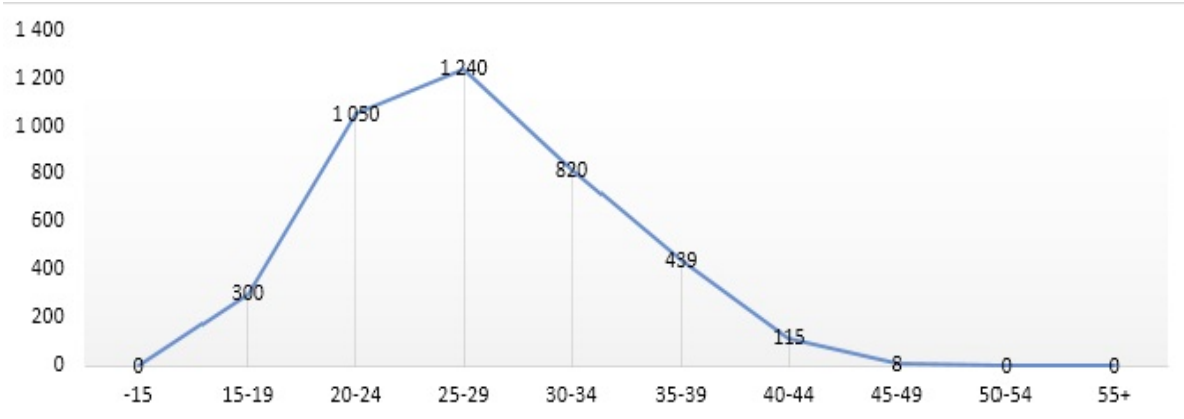


წყარო: საქართველოს სტატისტიკის ეროვნული სამსახური

გრაფიკი ასახავს რეგიონში დაბადებულთა თანაფარდობას სქესის მიხედვით. როგორც ვხედავთ, 2002 წლიდან 2018 წლამდე დაბადებულებში, ვაჟების რაოდენობა მუდმივად აღემატება გოგონათა რაოდენობას. 2018 წელს ვაჟების რაოდენობა გოგონებზე 6%-ით მეტია.

რაც შეეხება შობადობას ასაკის მიხედვით, მას შემდეგი სახე აქვს:

შობადობა ასაკობრივი ჯგუფების მიხედვით



წყარო: საქართველოს სტატისტიკის ეროვნული სამსახური

როგორც ვხედავთ, შობადობის დონე ყველაზე მაღალია 25-29 წლის მოსახლეობაში და შეადგენს 1250 დაბადებულს, ხოლო ყველაზე დაბალია 45-49 წლის მოსახლეობაში 8 დაბადებულთ.

როცა ვმჯელობთ შობადობის დონეზე, აქვე უნდა განვიხილოთ მკვდრადშობადობაც. მკვდრადშობადობის რიცხვი რეგიონში წინა წლებთან შედარებით შემცირებულია. მკვდრად დაბადებების რიცხვმა მაქსიმუმს მიაღწია 2014 წელს და შეადგინა 71, ხოლო ყველაზე მცირე იყო 2017 წელს და შეადგინა 31 მკვდრად დაბადებულს, 2018 წელს კი - 43-ს.

მკვდრადშობადობის დონე რეგიონში, სხვა რეგიონებთან შედარებით საკმაოდ მაღალია. ზოგადად მკვდრადშობადობა მსოფლიოში ერთ-ერთი მწვავე პრობლემაა. ჯანდაცვის მსოფლიო ორგანიზაციის (ჯანმო) მონაცემებით, მკვდრადშობადობის 97-99% საშუალო და დაბალი განვითარების ქვეყნებში აღირიცხება. მის მიზეზებად ძირითადად სხვადასხვა სახის დაავადება გვევლინება. აქვე უნდა აღინიშნოს, რომ მკვდრადშობადობის მაჩვენებელი ბოლო ათწლეულის განმავლობაში მნიშვნელოვნად შემცირდა საქართველოში. თუმცა, განვითარებულ ქვეყნებთან შედარებით მკვდრადშობადობის მაჩვენებელი კვლავ მაღალია, ხოლო მისი მიზეზების შესწავლა გამოწვევად რჩება.

სტატიაში გაკეთდა შობადობის დონის პროგნოზი, სადაც განისაზღვრა დაბადებულთა სავარაუდო რიცხვი 2030 წლისათვის. ამ შემთხვევაში პროგნოზის ხანგრძლივობა პრაქტიკულად ემთხვევა დემოგრაფიული თაობის საშუალო ასაკს და მიუხედავად იმისა, რომ მოკლევადიან პროგნოზთან შედარებით ნაკლებად ზუსტია, მომავალი დემოგრაფიული ტენდენციები მნიშვნელოვნად შენარჩუნებულია. პროგნოზის გაანგარიშების ექსტრაპოლაციის მეთოდის გამოყენებით დადგინდა, რომ დღევანდელი მოვლენების უცვლელად შენარჩუნების პირობებში 2030 წლისათვის რეგიონში დაბადებულთა რიცხვი იქნება 3214. 2018 წელთან შედარებით შემცირდება 19%-ით, ხოლო 2014 წელთან შედარებით - 25%-ით. პროგნოზით მიღებული მაჩვენებელი საკმაოდ საგანგაშოა და ის უნდა იყოს გამაფრთხილებელი სიგნალი პოლიტიკის შემმუშავებლებისათვის, ვინაიდან ის გვიჩვენებს თუ რა არასასურველი შედეგი შეიძლება მივიღოთ მოსახლეობის აღწარმოების⁴ არსებული დონის უცვლელად შენარჩუნების პირობებში.

დასკვნა და რეკომენდაციები

როგორც კვლევამ აჩვენა, სამეგრელო-ზემო სვანეთის რეგიონში შობადობის დონე რეგიონში თანდათანობით იკლებს და გაკეთებული პროგნოზის საფუძველზე, ეს ტენდენცია მომავალშიც გაგრძელდება. ამიტომ, აუცილებელია სახელმწიფოს მხრიდან გადაიდგას ქმედითი ნაბიჯები. პირველ რიგში, საჭიროა, მოხდეს ფინანსური სახსრების მობილიზება და მისი მიმართვა დემოგრაფიული პრობლემების მოგვარებაზე, რომელშიც იგულისხმება შობადობის მომატების წამახალი-სებელი ღონისძიებები, საინფორმაციო მხარდაჭერა და მოსახლეობის დემოგრაფიული ცნობიერების ამაღლება. რა თქმა უნდა, აღნიშნული პოლიტიკა შესაბამისობაში უნდა მოდიოდეს რეგიონის სოციალურ-ეკონომიკურ განვითარებასთან.

⁴ თაობათა შეცვლის პროცესი

აღსანიშნავია ისიც, რომ სახელმწიფო ქვეყანაში ახორციელებს დემოგრაფიული მდგომარეობის გაუმჯობესების მიზნობრივ პროგრამას, რომელიც გულისხმობს მესამე და მომდევნო შვილის გაჩენის შემთხვევაში ოჯახის ფინანსურ დახმარებას. ამ პროგრამის ფარგლებში სამეგრელო-ზემო სვანეთის რეგიონში ოჯახებზე გადარიცხულმა თანხამ 2016 წელს შეადგინა 224 050 ლარი, ხოლო იმ ოჯახების რიცხვმა, რომლებსაც ჰყავთ მესამე და შემდეგი შვილი - 1 417. 2015 წელთან შედარებით გადარიცხული თანხის ოდენობა გაიზარდა 32%-ით, ხოლო ოჯახების რიცხვი კი - 31%-ით. ანუ როგორც ვხედავთ, მსგავსი პოლიტიკის გატარებას აზრი აქვს და შედეგად მოაქვს, როგორც მოსახლეობის მატერიალური მდგომარეობის გაუმჯობესება, ასევე დემოგრაფიული მდგომარეობის გაუმჯობესება.

ლიტერატურა

6. ხმალაძე მ. დემოგრაფია. თბილისი, 2009, გვ. 218.
7. გელაშვილი ს., შონია ზ., ქინქლაძე რ. - სოციალური სტატისტიკა. ლექციების კურსი. თბილისი 2013 (ელ. ვერსია).
8. ნულაძე გ., მაღლაფერიძე ნ., სულაბერიძე ა., - დემოგრაფია. თბილისი 2009, გვ. 124.
9. Principles and Recommendations for a Vital Statistics System, revision 2 – United Nations, New York, 2001.
10. <https://www.gnb.ca/legis/business/committees/previous/reports-e/demog/what-e.asp>
11. <https://www.geostat.ge/ka>
12. <https://population.un.org/wpp/>
13. <https://www.moh.gov.ge/uploads/files/oldMoh/2016/Failebi/account.pdf>
14. Economist.com

BIRTH RATE IN SAMEGRELO-UPPER SVANETI REGION

Shonia Marika

Doctoral student

Ivane Javakhishvili Tbilisi State University

Summary

One of the most important factors affecting the economic and social development of the country is the demographic factor. Demographic processes have a significant impact on a number of economic events such as a reduction in tax revenues that directly impacts the state budget; The increase in pensions and healthcare costs, which leads to an increase in the number of older population, etc. As we know, demographic processes include births, deaths, marriages, divorces, migration. This article will specifically discuss the birth rate in Samegrelo-Upper Svaneti region.

Key words: *demographics, birth, birth rates, life expectancy, demographic policy.*