

# პანდემიის პერიოდში სტუდენტების დასაქმებისა და უმუშევრობის სტატისტიკური კვლევა<sup>1</sup>

## ნინო აბესაძე

ივანე ჯავახიშვილის სახელობის თბილისის სახელმწიფო უნივერსიტეტის  
ასოციირებული პროფესორი, ეკონომიკის აკადემიური დოქტორი

## მაჩინე მინდოაშვილი

ივანე ჯავახიშვილის სახელობის თბილისის სახელმწიფო უნივერსიტეტის  
ასოციირებული პროფესორი, ეკონომიკის აკადემიური დოქტორი

## ქვისტინე ქუცუხუა

ივანე ჯავახიშვილის სახელობის თბილისის სახელმწიფო უნივერსიტეტის  
ეკონომიკის მაგისტრი

სტატიაში მოცემულია საქართველოში სტუდენტების შინამეუხნეობების ცხოვრების სტანდარტზე COVID-19 პანდემიის გავლენის სტატისტიკური ანალიზი. ხოგოც დასაქმებული, ისე დაუსაქმებელი სტუდენტი-რესპონდენტებისთვის განსაზღვრულია ცხოვრების სტანდარტის გაუახლებების ძირითადი მიზეზები, დაგვნილია სტუდენტთა შემოსავლების შემცირებისა და მათი შინამეუხნეობების მდგომარეობის განსაზღვრელი პარამეტრები.

კვლევის პროცესში გამოყენებულია სტატისტიკური დაკვირვების, დაჯგუფებისა და ანალიზის მეთოდები. ძირითადი გაანგაზიშებები წარმოებულია კომპიუტერული პროგრამა SPSS-ის საფუძველზე. კოსტაბუდაციური ანალიზის შედეგად კი ფორმულირებულია შესაბამისი დასკვნები.

**საკვანძო სიტყვები:** სტუდენტი, დასაქმება, უმუშევრობა, კვლევა, სტანდარტი

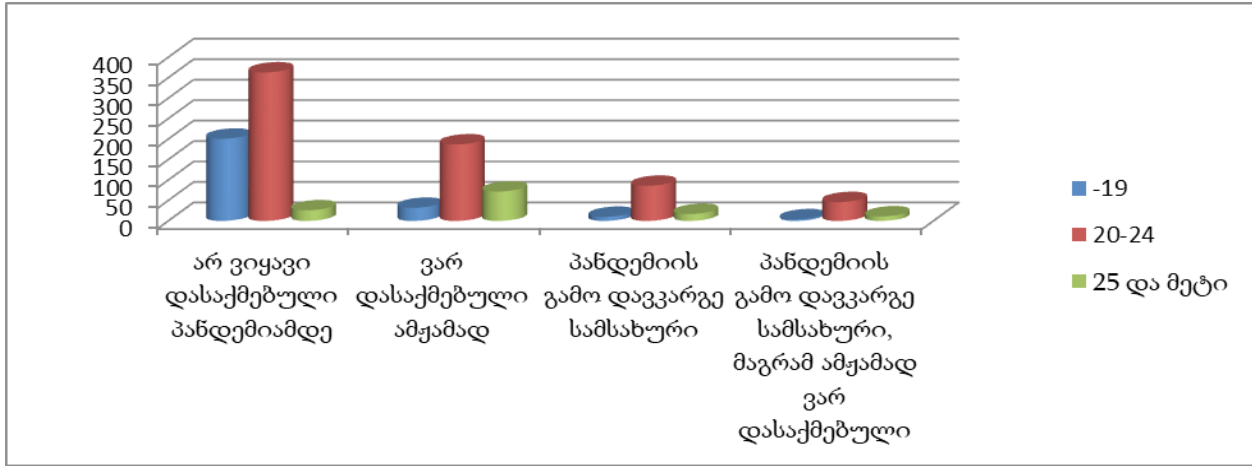
2020 წლის დასაწყისიდან COVID-19 პანდემია, მეტ-ნაკლები მასშტაბით, გავრცელდა პრაქტიკულად ყველა ქვეყანაში და მან მნიშვნელოვანი ზომით გაუთვალისწინებელი ნეგატიური გავლენა მოახდინა საზოგადოებრივი ცხოვრების ყველა სფეროზე, განსაკუთრებით ეკონომიკასა და ადამიანთა სოციალურ ყოფაზე. შესაბამისად, უფრო გამწვავდა ქვეყნის დემოგრაფიული, ეკონომიკური, ჯანმრთელობისა და სოციალური დაცვის მდგომარეობა. პანდემიამ, როგორც საქართველოში, ასევე მსოფლიოში, რამდენიმე თვით სრულიად გააჩერა ეკონომიკა და შეცვალა ადამიანების ცხოვრების რიტმი, მნიშვნელოვნად დააზარალა შრომის ბაზარი. გაიზარდა უმუშევართა რაოდენობა, დამძიმდა სოციალური ფონი, გაუარესდა ცხოვრების დონის სტანდარტი.

საინტერესოა, როგორია სტუდენტი ახალგაზრდების შეხედულებები პანდემიის პირობებში მათი ცხოვრების სტანდარტის მდგომარეობის შესახებ იმის გათვალისწინებით, თავად დასაქმებულები არიან თუ დაუსაქმებელნი, პანდემიის დროს დაკარგეს სამსახური თუ პანდემიის დროს მიუხედავად ყველაფრისა, იშოვეს სამსახური.

თსუ საგრანტო კვლევითი პროექტების ფარგლებში ჩვენ მიერ ჩატარებული კვლევის შედეგების მიხედვით, რესპონდენტ სტუდენტთა 56% (სულ გამოკითხული იყო 1067 სტუდენტი) პანდემიამდე არ იყო დასაქმებული, დასაქმებული იყო მხოლოდ 27,5%, ხოლო გამოკითხული სტუდენტების 10,7%-მა პანდემიის გამო დაკარგა სამსახური. რესპონდენტების ასაკობრივი ჯგუფების მიხედვით განაწილების ანალიზისას გამოვლინდა, რომ დასაქმებულ სტუდენტთა შორის, ყველაზე აქტიურები არიან 20-24 წლის ასაკობრივი ჯგუფის რესპონდენტები, რომელთა წილი დასაქმებულ სტუდენტებში 64,3%-ია. ამიტომ არცაა გასაკვირი, რომ პანდემიის გამო სამსახურიდან განთავისუფლებულთა შორის ისევ 20-24 წლის ასაკობრივი ჯგუფის სტუდენტები სჭარბობენ, რომელთა წილი ამ კატეგორიის რესპონდენტებში 76%-ია.

<?> სტატია მომზადებულია თსუ ეკონომიკისა და ბიზნესის ფაკულტეტის საგრანტო კვლევითი პროექტის - „COVID-19 პანდემიის გავლენა საქართველოს მოსახლეობის ცხოვრების სტანდარტზე“ - ფარგლებში

**დიაგრამა 1. რესპონდენტების განაწილება დასაქმებისა და ასაკობრივი ჯგუფების მიხედვით**



*წყარო:* დიაგრამა აგებულია გამოკითხვის შედეგების მიხედვით

როგორც კვლევამ აჩვენა, რესპონდენტებს შორის ყველაზე აქტიურები იყვნენ ქართველი სტუდენტები. მაღალი იყო მათი დასაქმების მაჩვენებელიც. საკმარისია აღინიშნოს, რომ დასაქმებულ რესპონდენტთა 91,7% იყო ქართველი, ხოლო 6,5% სომეხი. გამოკითხულთა შორის დანარჩენი ეროვნებების სტუდენტთა წილი უმნიშველო, 1,8%-ს შეადგენდა, ამიტომ ლოგიკურიცაა, პანდემიის დროს ყველაზე მეტმა, 73,5%-მა, ქართველმა დაკარგა სამსახური.

მიუხედავად იმისა, რომ გამოკვლევა ჩატარდა სოციალური ქსელების დახმარებით და სოფლად ინტერნეტის მოხმარების მაჩვენებელი არც თუ დაბალია, კვლევაში მონაწილეობა თითქმის სამჯერ მეტმა ქალაქის მაცხოვრებელმა სტუდენტებმა მიიღეს, (63,4%). აქედან 49% საერთოდ არ იყო დასაქმებული პანდემიამდე, 31,5% პანდემიის დროსაც განაგრძობდა მუშაობას, 11,9%-მა კი დაკარგა პანდემიის გამო სამსახური და 7,6%-მა დაკარგა და იპოვა კიდევ სამსახური. სოფლის მაცხოვრებელთა შორის გამოკითხულთა 20% დასაქმებულია და მუშაობს ამჟამადაც, ხოლო 8,2%-მა დაკარგა სამსახური და მხოლოდ 2,3% დასაქმდა ხელახლა. (დეტალური ინფორმაციისთვის იხ. ცხრილი 1)

**ცხრილი 1. კროსტაბულაცია საცხოვრებელი ადგილისა და დასაქმების მიხედვით**

		არ ვიყავი დასაქმებული პანდემიამდე	ვარ დასაქმებული ამჟამად	პანდემიის გამო დავკარგე სამსახური	პანდემიის გამო დავკარგე სამსახური, მაგრამ ამჟამად ვარ დასაქმებული	სულ
ქალაქი	ქალაქი	342	220	83	53	698
	სოფელი	247	71	29	8	355
სულ		589	291	112	61	1053

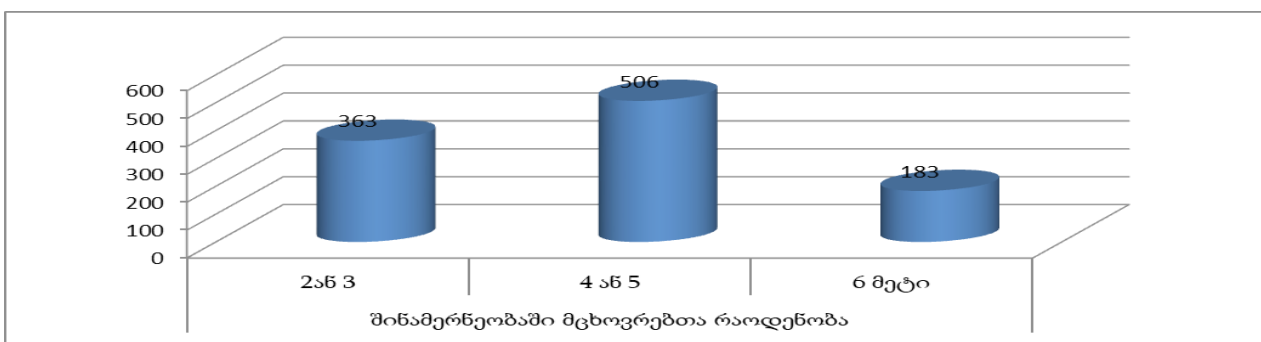
*წყარო:* ცხრილი აგებულია გამოკითხვის შედეგების მიხედვით

რეგიონების მიხედვით, უმაღლესი საგანმანათლებლო დაწესებულებების ადგილმდებარეობის შესაბამისად ჩატარებული ანალიზის შედეგად ზოგადი სურათი ისეთია, რომ როგორც დასაქმებული, ისე დაუსაქმებელი, ამავე დროს პანდემიის დროს სამსახურიდან

გათავისუფლებული სტუდენტების რაოდენობით ყველაზე მაღალი მაჩვენებლები გამოვლინდა თბილისსა და ახალციხეში არსებული უსდ-ის სტუდენტებში, სადაც სამსახურიდან გათავისუფლებულების ხვედრითი წილი გამოკითხულ რესპონდენტებში შესაბამისად 38% და 25,7% -ია, გასათვალისწინებელია ამავე მაჩვენებლების მნიშვნელობები ბათუმის და თელავის სახელმწიფო უნივერსიტეტების სტუდენტებისთვისაც. თუმცა, პანდემიის დროს დაკარგა და სამსახური იშოვა ყველაზე მეტმა თბილისსა და ქუთაისში განთავსებული უსდ-ის სტუდენტებმა. აღნიშნული ნიშნის გათვალისწინებით, ამ სტუდენტების პროცენტული წილი ორივე ქალაქისათვის თითქმის თანაბარია და შესაბამისად შეადგენს 37,7% და 33%-ს.

საინტერესო სურათი მივიღეთ შინამეურნეობაში მცხოვრები ადამიანების რაოდენობისა და დასაქმების მაჩვენებლების კროსტაბულაციური ანალიზისას. დასაქმებულ რესპონდენტ სტუდენტებს (რესპონდენტთა საერთო რაოდენობის 27,5%) შორის 47,6% არის ის ვინ ამჟამად დასაქმებულია და რომელთა შინამეურნეობა შედგება 2-3 ადამიანისგან.

**დიაგრამა 2. შინამეურნეობაში მცხოვრებთა რაოდენობა**



*წყარო:* დიაგრამა აგებულია გამოკითხვის შედეგების მიხედვით

რაოდენობის ზრდასთან ერთად იკლებს დასაქმებულთა რაოდენობაც და 6 და მეტი შინამეურნეობის წევრთა რაოდენობის შემთხვევაში გამოკითხული სტუდენტების მხოლოდ 35, ანუ 12,2%-ია დასაქმებული ამჟამად. შინამეურნეობის წევრთა გაზრდის პარალელურად იზრდება სამუშაო ადგილის დაკარგულ სტუდენტთა რაოდენობა, თუ, სულ, პანდემიის გამო რესპონდენტთა 10,7%-მა დაკარგა სამსახური, აქედან ყველაზე მეტი, დაახლოებით 65% არის 4-5 წევრიანი შინამეურნეობიდან.

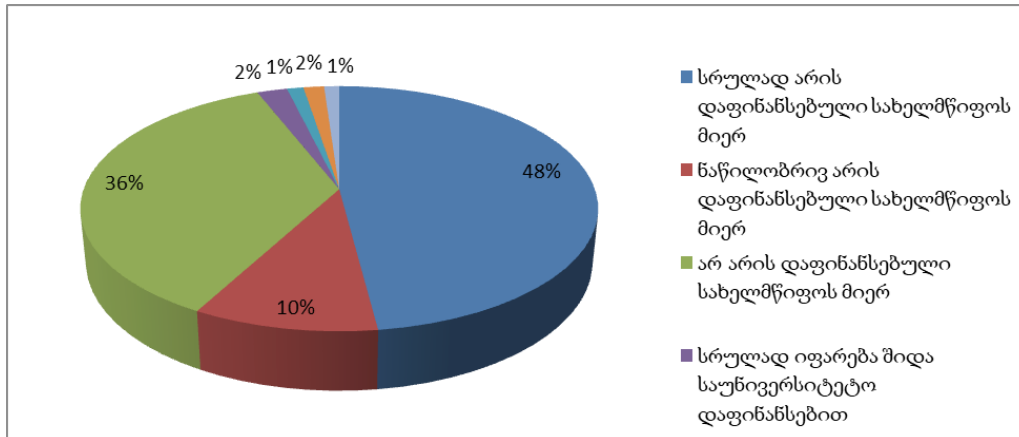
როგორც კვლევამ აჩვენა, სამსახურიდან გათავისუფლებულ რესპონდენტთა შორის პანდემიით გამოწვეული სამსახურიდან გათავისუფლებულნი აღმოჩნდნენ იმ შინამეურნეობების წევრები(50,4%), სადაც ცხოვრობდა ძირითადად 2 სტუდენტი და 1-2 სკოლამდელი ასაკის ბავშვები, სკოლის მოსწავლეები და 60 წელზე უხნესი ადამიანები.

გამოკითხულ სტუდენტთა იმ ნაწილიდან, რომლებსაც პანდემიამდე არ ჰქონდათ სამსახური (რაც ჯამში შეადგენდა 587 და რომლის წილიც რესპონდენტებში იყო 56,1%), 54,9%-ს სახელმწიფო სრულად უფინანსებს სწავლის გადასახადს, 11,2%-ს ნაწილობრივ, 2,2%-ის გადასახადი სრულად იფარება შიდა საუნივერსიტეტო დაფინანსებით, 1,2%-ის ნაწილობრივ, ხოლო 28,6% თვითონ იხდის სწავლის გადასახადს.

ამჟამად, დასაქმებული რესპონდენტ-სტუდენტების 37,5%-ის სწავლის საფასური ფინანსდება სახელმწიფოს მიერ სრულად, 11,2%-ის ნაწილობრივ, 2,1%-ის შიდა საუნივერსიტეტო დაფინანსებით, 1%-ის ნაწილობრივ შიდა საუნივერსიტეტო დაფინანსებით, 4%-ის სწავლის საფასური იფარება როგორც სახელმწიფოს მიერ, ისე შიდა საუნივერსიტეტო დაფინანსებით. თუმცა რესპონდენტ დასაქმებულ სტუდენტთა 43,5%-ის სწავლის საფასური იფარება თავად სტუდენტის ან შინამეურნეობის მიერ. საყურადღებოა, რომ პანდემიის დროს ყველაზე მეტმა (სამსახურ-დაკარგულთა საერთო რაოდენობის 48,7%-მა) იმ სტუდენტებმა დაკარგეს სამსახური, რომელთა სწავლის საფასური არ ფინანსდება არც სახე-

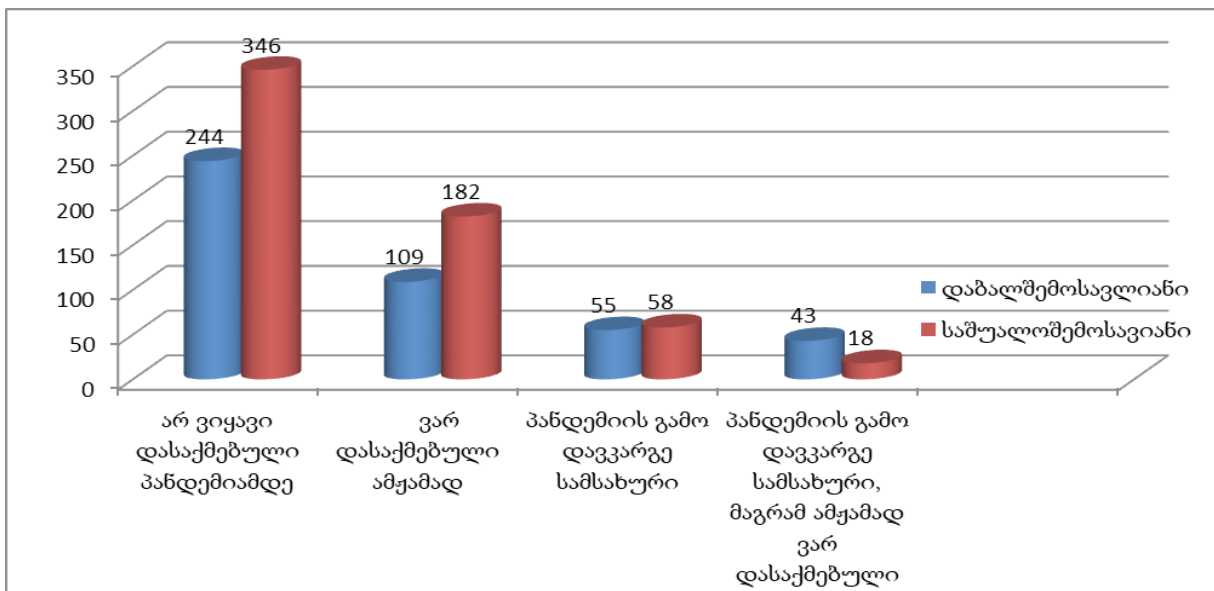
ლმწიფოს მხრიდან და არც შიდა საუნივერსიტეტო დაფინანსებით. ამ პირობებში მყოფი რესპონდენტი სტუდენტების 42,7% მიიჩნევს, რომ შინამეურნეობა, რომლის წევრიც თვითონაა, დაბალშემოსავლიანია, 57,3% კი თვლის რომ საშუალოშემოსავლიანია.

**დიაგრამა 3. რესპონდენტების განაწილება დასაქმებისა და სწავლის დაფინანსების მაჩვენებლების მიხედვით**



*წყარო:* დიაგრამა აგებულია გამოკითხვის შედეგების მიხედვით

**დიაგრამა 4. რესპონდენტების განაწილება დასაქმებისა და შინამეურნეობათა შემოსავლების მიხედვით**

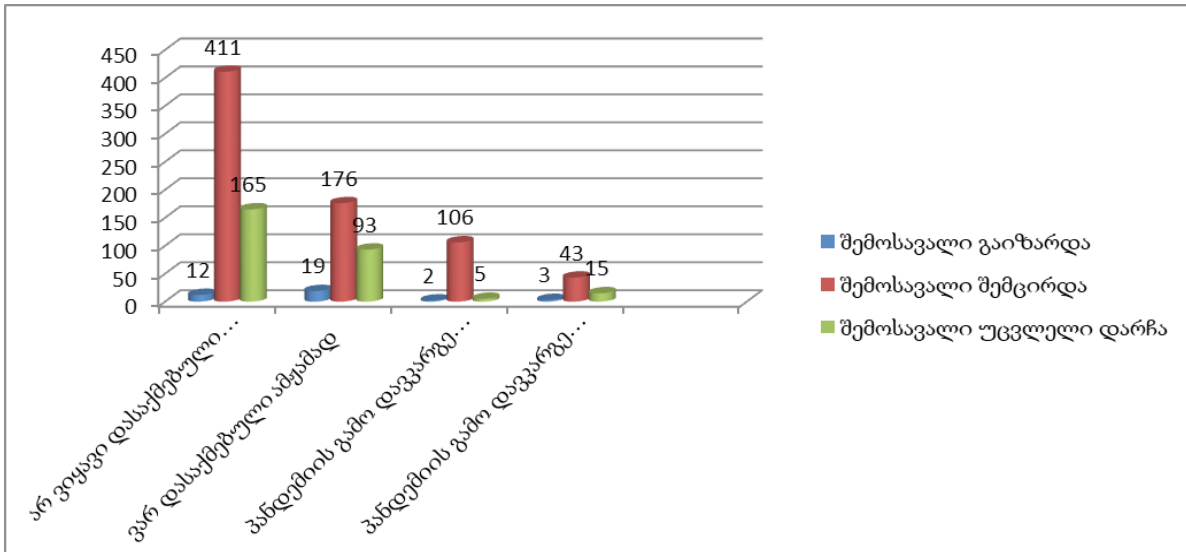


*წყარო:* დიაგრამა აგებულია გამოკითხვის შედეგების მიხედვით

აღსანიშნავია, რომ დაბალშემოსავლიანი შინამეურნეობის შემთხვევაში რესპონდენტთა 54,1% საერთოდ არ იყო დასაქმებული, მუშაობდა მხოლოდ მათი 24,2%, პანდემიის გამო სამსახური დაკარგა სტუდენტების 12,1%-მა, თუმცა ახალი სამსახური იპოვა 43-მა სტუდენტმა,(9,5%-მა). საშუალო შემოსავლების შინამეურნეობების დროს კი, დასაქმებული იყო სტუდენტების 30%, სამსახური დაკარგა 9,6%-მა, 3% ისევ დასაქმდა და საერთოდ არ ყოფილა დასაქმებული სტუდენტთა 57,3%.

დაუსაქმებელ სტუდენტთა აზრით, მათი შინამეურნეობების 70%-ს შეუმცირდა პანდემიის დროს შემოსავლები, მიუხედავად იმისა, რომ გამოკითხულ სტუდენტთა 27,4%-ს ჰქონდა სამსახური, მათი შინამეურნეობის 61%-ს პანდემიის დროს მაინც შეუმცირდა შემოსავალი, უცვლელი დარჩა მისი სიდიდე დასაქმებულ რესპონდენტთა 32,3%-ისათვის.

**დიაგრამა 5. კროსტაბულაცია რესპონდენტთა დასაქმებასა და შინამეურნეობების შემოსავლებს შორის**



**წყარო:** დიაგრამა აგებულია გამოკითხვის შედეგების მიხედვით

მოსახლეობის შემოსავლების ძირითად წყაროს წარმოადგენს ხელფასი. როგორც კვლევის შედეგებით ირკვევა, პანდემიამ უარყოფითად იმოქმედა გამოკითხულთა ხელფასების სიდიდეზე. რესპონდენტ დასაქმებულ სტუდენტთა 48,5%-ს შეუმცირდა ხელფასი, 39,9%-ს დარჩა უცვლელი, თუმცა იყვნენ ისეთებიც, 11,7%, რომლებსაც პანდემიის დროს გაეზარდა ხელფასი.

იგივე ტენდენცია გამოვლინდა თვითდასაქმებულების შემოსავლებში. თვითდასაქმებულ სტუდენტთა თითქმის ნახევარს შემოსავალი შეუმცირდა, შეუმცირდა შემოსავალი აგრეთვე სამსახურიდან გათავისუფლებული რესპონდენტების 16,3%-ს და იმ რესპონდენტების 8,2%-ს, ვინც პანდემიის გამო დაკარგა, მაგრამ შემდეგ ისევ იშოვა სამსახური, თვითდასაქმებიდან შემოსავალი გაეზარდათ სულ რესპონდენტების 11%-ს.

სტუდენტთა დიდი ნაწილის, 47,3%-ის აზრით, მათ შინამეურნეობებს სოფლის მეურნეობის პროდუქტების გაყიდვიდან მიღებული შემოსავალი შეუმცირდათ, 9%-ს გაეზარდა, ხოლო უცვლელი დარჩა 43,6%-ისათვის. 22,6%-ია იმ სტუდენტთა პროცენტული წილი, რომელთა შინამეურნეობებს შეუმცირდა ამ სახის შემოსავალი და თანაც დასაქმებული იყო. შემცირებული შემოსავლის მქონე 12,8% სტუდენტების შინამეურნეობების წევრმა დაკარგა სამსახური, მაგრამ 6,4% ისევ დასაქმდა პანდემიის დროს. იმ სტუდენტებიდან, რომელთა შინამეურნეობათა შემოსავლები სოფლის მეურნეობის პროდუქტების გაყიდვიდან გაიზარდა, 29,2% დასაქმებულია, 17,7%-მა პანდემიის დროს დაკარგა სამსახური, მაგრამ მალევე იპოვა მისთვის სასურველი სამუშაო ადგილი. რესპონდენტთა 43,6%-ისათვის (460 რესპონდენტი) სოფლის მეურნეობის პროდუქტებიდან მიღებული შემოსავალი უცვლელი დარჩა, მათ შორის მათთვის, ვინც დასაქმებული იყო (32,7%), ვინც დაკარგა სამსახური (9,8%), ვინც საერთოდ არ იყო დასაქმებული (55%) და ვინც პანდემიის დროს იპოვა სამსახური (2,6%).

როგორც ცნობილია, მოსახლეობის შემოსავლის ერთ-ერთ წყაროს ქონების გაყიდვიდან მიღებული შემოსავალი წარმოადგენს. ჩვენ მიერ ჩატარებული კვლევის შედეგებით, ქონებიდან მიღებული შემოსავალი შეუმცირდა გამოკითხული სტუდენტების შინამეურნეობების 44,6% -ს. უცვლელი დარჩა რესპონდენტთა 48,5%-სათვის, მხოლოდ 6,9%-ს გაეზარდა. ამ სახის შემცირებული შემოსავლის მქონეთა საერთო რაოდენობაში (471), ყველაზე მეტი 261, ანუ 55,4% საერთოდ არ იყო დასაქმებული, 24,6% მუშაობდა პანდემიის პერიოდშიც, 13,8%-მა დაკარგა სამსახური, თუმცა რესპონდენტთა 6,2% ხელახლა დასაქმდა პანდემიის დროს. საინტერესო შედეგი მივიღეთ იმ რესპონდენტებისთვის, ვისაც გაეზარდა

ქონების გაყიდვიდან მიღებული შემოსავალი, ყველაზე მეტი ასეთი რესპონდენტი, 65,4%, აღმოჩნდა ის, რომელიც არ იყო დასაქმებული, და ყველაზე ცოტა, 5,5%, ვინც პანდემიის გამო დაკარგა სამსახური. არც დასაქმებული და არც დაუსაქმებელი რესპონდენტებისათვის, (შესაბამისად მათი წილი 15,5% და 26,7%-ია იმ რესპონდენტებში, რომლებსაც უცვლელი დარჩათ ქონებიდან მიღებული შემოსავალი), ამ სახის შემოსავალში ცვლილებები არ დაუფიქსირებიათ.

ბოლო წლების განმავლობაში შინამეურნეობათა შემოსავლებში მნიშვნელოვან ადგილს იკავებდა უცხოეთიდან მიღებული გზავნილები. COVID-19-ით გამოწვეულმა პანდემიამ უარყოფითი გავლენა იქონია უცხოეთიდან მიღებული გზავნილების მოცულობაზეც. მთლიანი რესპონდენტების 40%-ს შეუმცირდა ამ სახის შემოსავლები, 51 %-ზე გავლენა არ მოუხდენია პანდემიას, ხოლო გაეზარდა რესპონდენტთა მხოლოდ 8,7%-ს. ამასთან, უნდა აღინიშნოს, რომ რესპონდენტების 27,9%, რომლებსაც შეუმცირდათ აღნიშნული სახის შემოსავალი, ამჟამად დასაქმებულია, 52,9%-ს საერთოდ არ ჰქონია სამსახური პანდემიამდე, 12,6%-მა დაკარგა სამსახური პანდემიის გამო და 6,5% ისევ დასაქმდა. ხოლო მათ შორის, ვისაც გაეზარდათ უცხოეთიდან მიღებული გზავნილებით შემოსავალი, 51% არ იყო დასაქმებული პანდემიამდე, 16,3%-ს ჰქონდა სამსახური, 8,7%-მა დაკარგა სამსახური, 23,9%-მა პანდემიის დროს, მართალია დაკარგა სამსახური, მაგრამ ისევ დასაქმდა.

დასკვნის სახით შეიძლება ვთქვათ, რომ

- როგორც დასაქმებული, ისე დაუსაქმებელი სტუდენტების დიდი რაოდენობა მიიჩნევს, რომ მათი ცხოვრების სტანდარტი გაუარესდა;
- შინამეურნეობის შემოსავლები შემცირდა, როგორც დასაქმებული, ისე დაუსაქმებელი მოსახლეობისათვის;
- სტუდენტების დიდი ნაწილი თვლის, მათი შინამეურნეობა ძირითადად საშუალო-შემოსავლიანი ან დაბალშემოსავლიანია. საშუალო-შემოსავლიანთა შორის დასაქმებული იყო სტუდენტების მხოლოდ 30%. დაბალშემოსავლიანი შინამეურნეობის შემთხვევაში კი დაუსაქმებელი იყო რესპონდენტთა 54,1%;
- მდგომარეობა გაუარესდა იმ სტუდენტების შინამეურნეობებს, რომელთა სწავლის საფასური ფინანსდება თავად შინამეურნეობების მიერ;
- როგორც დასაქმებული, ისე დაუსაქმებელი რესპონდენტების შინამეურნეობებს შემოსავალი შეუმცირდათ თითქმის ყველა შემოსავლის წყაროს მიხედვით;
- სტუდენტები მწვავედ აღიქვამენ სამსახურის დაკარგვის ან უმუშევრობის პირობებში შემოსავლების შემცირებით მიღებული სოციალური ფონის დამძიმებასა და ცხოვრების სტანდარტის გაუარესებას.

## ლიტერატურა:

1. Abesadze N., Mindorashvili M., Faresashvili N. Tourist expenses of foreign visitors in Georgia. Monograph, Tbilisi, TSU, 2018.  
[https://www.tsu.ge/data/file\\_db/economist\\_faculty/ucxoeli.pdf](https://www.tsu.ge/data/file_db/economist_faculty/ucxoeli.pdf)
2. Gelashvili S. On the formation of a system of coronostatics indicators. Journal. "Globalization and Business", # 10, Tbilisi, 2020, p. 63-69.
3. Mindorashvili M., Abesadze N., Giorgobiani M. Statistical analysis of students' socio-demographic characteristics. Ivane Javakhishvili Tbilisi State University, Faculty of Economics and Business, IV International Scientific Conference "Challenges of Globalization in Economics and Business." Proceedings, Tbilisi, November 1-2, 2019, p. 265-269. [https://old.tsu.ge/data/file\\_db/economist\\_faculty/konf%20IV.pdf](https://old.tsu.ge/data/file_db/economist_faculty/konf%20IV.pdf)
4. Mindorashvili M., Abesadze N., Gelashvili S. Program-methodological issues of the statistical study

- of the impact of COVID-19 on the standard of living of the population. Proceedings of the Paata Gushvili Institute of Economics International Scientific Conference “Economic, Social, Ecological and Technological Challenges of the XXI Century”. Tbilisi, 2021
5. Mindorashvili M. Statistics of revenue components in Georgia. Theory and practice of statistics in Georgia. Jubilee Scientific Edition. Dedicated to the 100th anniversary of the National Statistics Office of Georgia, National Statistics Office of Georgia, Ivane Javakhishvili Tbilisi State University. Tbilisi, Universal Publishing House, 2019, p. 173-184.
  6. Mindorashvili M. Micro and macro aspects of household statistics. III International Scientific Conference “Challenges of Globalization in Economics and Business.” The conference is dedicated to the 100th anniversary of Ivane Javakhishvili Tbilisi State University. Proceedings, TSU, October 26-27, 2018, p. 263-267. [https://www.tsu.ge/data/file\\_db/economist\\_faculty/konferenc.pdf](https://www.tsu.ge/data/file_db/economist_faculty/konferenc.pdf)
  7. Mindorashvili M. The role of key indicators of the household sector in macroeconomic analysis. Scientific publication “Teaching Statistics and Statistical Studies in Georgia”, Universal Publishing House, Tbilisi, p. 122-130, 2018, ISBN 978-9941-26-270-8  
[https://www.tsu.ge/data/file\\_db/economist\\_faculty/statistika\\_61265.pdf](https://www.tsu.ge/data/file_db/economist_faculty/statistika_61265.pdf)
  8. Simon Gelaschwili, Matthias Theodor Vogt. Aspects of Armor in Modern Georgia. GÖRLITZ-ZGORZELEC JG. XIX (2015/16), BEITRAG 1.
  9. Demographic mood of Georgian student youth. Monograph, Collective of Authors. Tbilisi, TSU, 2020, ISBN 978-9941-13-937-  
[https://old.tsu.ge/data/file\\_db/economist\\_faculty/demografia.pdf](https://old.tsu.ge/data/file_db/economist_faculty/demografia.pdf)
  10. Higher education <https://www.geostat.ge/ka/modules/categories/61/umaghlesi-ganatleba>
  11. Household incomes <https://www.geostat.ge/ka/modules/categories/50/shinameurneobebis-shemosavlebi>

## Statistical Survey of Student Employment and Unemployment during the Pandemic

**Nino Abesadze**

*Ivane Javakhishvili Tbilisi State University  
Associate Professor, Academic Doctor of Economics*

**Marine Mindorashvili**

*Ivane Javakhishvili Tbilisi State University  
Associate Professor, Academic Doctor of Economics*

**Christine Kutsurua**

*Ivane Javakhishvili Tbilisi State University  
Master of Economics*

### SUMMARY

The article presents a statistical analysis of the impact of the COVID-19 pandemic on the standard of living of student households in Georgia. For both employed and unemployed student-respondents, the main reasons for the deterioration of the standard of living are defined, the defining parameters of the reduction of students' incomes and the condition of their households are set.

Statistical observation, grouping and analysis methods are used in the research process. The basic calculations are based on the computer program SPSS. As a result of cross-tabulation analysis, relevant conclusions are formulated.

**Keywords:** student, employment, unemployment, research, standard